



GŁOSICIEL

SAMORZĄDOWA, NIEODPŁATNA GAZETA MIASTA I GMINY ZAKLICZYN

LPIEC-SIERPIEŃ 2024

NR VII-VIII/
320-321



12

kajakidunajcem.pl

tel. 888 780 222



kajakidunajcem.pl

Dzień Samorządu Terytorialnego w ogrodach Pałacu Prezydenckiego



W ogrodach Pałacu Prezydenckiego w Warszawie odbyło się spotkanie z okazji Dnia Samorządu Terytorialnego, w którym uczestniczyli samorządowcy ze wszystkich szczebli i ze wszystkich stron sceny politycznej. Na to wydarzenie zaproszony został także burmistrz Miasta i Gminy Zakliczyn Dawid Chrobak.

Prezydent RP Andrzej Duda dziękował zgromadzonym za ciężką pracę dla rozwoju Polski lokalnej i regionalnej oraz dla całej Rzeczypospolitej. – *Polska po latach służby samorządowej wygląda zupełnie inaczej niż te 34 lata temu, kiedy wyrwaliśmy się z sowieckiej niewoli – mówił prezydent. – Polak bardzo tej działalności potrzebuje. Każda Wasza mała ojczyzna jest częścią naszej wielkiej Ojczyzny.*

W ogrodach Pałacu Prezydenckiego obecny był burmistrz Dawid Chrobak. – *Prezydent podkreślał także to, jak pozytywnie na Polskę lokalną wpłynęły znaczące środki finansowe kierowane w ostatnich latach na inwestycje do samorządów z budżetu państwa. Polityka taka powinna być kontynuowana, gdyż zapewnia zrównoważony rozwój całego kraju – podkreśla burmistrz.*

Podczas uroczystości zostały wręczone odznaczenia państwowe za wybitne zasługi w działalności na rzecz samorządu terytorialnego. Wcześniej odbyło się okolicznościowe posiedzenie Rady ds. Samorządu Terytorialnego Narodowej Rady Rozwoju, której członkiem jest burmistrz Dawid Chrobak.



Zakliczyńskie Centrum Kultury, 32-840 Zakliczyn, Rynek 1 (ratusz)
www.kultura-zakliczyn.pl www.zakliczyninfo.pl

Wydawca lokalnych mediów informacyjnych:
 Głosiciel – ukazuje się od 1993 roku

Zakliczyninfo – portal informacyjny w Internecie od 2009 roku
 Sekretarz Redakcji – Ewelina Siepiela, e-mail: zck@kultura-zakliczyn.pl
 Redaktor wydania – Kazimierz Dudzik, e-mail: dyrektor@kultura-zakliczyn.pl

Skład i druk: Drukarnia TERCET, 26-085 Miedziana Góra, Ćmińsk, ul. Wyrowce 116, woj. świętokrzyskie
 ISSN 1231 – 4641 Nakład: 2 700 egz.

*Redakcja zastrzega sobie prawo adiustacji i skracania artykułów, korespondencji oraz nadawania im własnych tytułów.
 Nie bierze odpowiedzialności za treść reklam i ogłoszeń.*

Wydawca, tj. Zakliczyńskie Centrum Kultury, gromadzi i przetwarza dane osobowe na podstawie i w granicach przepisów prawa. Administratorem Danych Osobowych jest Dyrektor Zakliczyńskiego Centrum Kultury. ZCK nie udostępnia danych osobowych innym odbiorcom, poza ustawowo uprawnionym lub właściwym do rozpatrzenia wnoszonych spraw. Punkt informacyjny dotyczący danych osobowych znajduje się w siedzibie Zakliczyńskiego Centrum Kultury. Kontakt z Inspektorem Ochrony Danych pocztą elektroniczną: iod@perfectinfo.pl lub listownie pocztą tradycyjną.

W Zakliczynie o 35-leciu demokratycznego przełomu w Polsce

W zakliczyńskim ratuszu odbyła się sesja popularno-naukowa „35-lecie demokratycznego przełomu w Polsce”, nawiązująca do niedawnej rocznicy pierwszych po II wojnie światowej częściowo wolnych wyborów parlamentarnych, które właśnie te przemiany zapoczątkowały. Oprócz ciekawych prelekcji i dyskusji zaprezentowano też film dokumentalny o śp. Stanisławie Chrobaku, legendarnej postaci rolniczej „Solidarności” na ziemi tarnowskiej, a wydarzeniu towarzyszyła wystawa archiwalnych wydawnictw, plakatów, ulotek i dokumentów z czasów przemian.

Burmistrz Miasta i Gminy Zakliczyn Dawid Chrobak przybliżył na przykładzie NSZZ RI „Solidarność” początki tworzenia się demokratycznego ruchu ludowego na terenie ziemi zakliczyńskiej i dawnego województwa tarnowskiego.

- Powstał wówczas potężny ruch oddolny, będący wyrazem sprzeciwu wobec działań władzy komunistycznej. Struktury rolniczej „Solidarności” były praktycznie w każdej wsi. Wyższą strukturą były komitety gminne, a następnie wojewódzkie – podkreślił. – Rolnicy podejmowali różne inicjatywy. Walczyli o sprawy wsi, ale także całego narodu polskiego. Ważną rolę w tworzeniu się demokratycznego ruchu ludowego odegrał Klasztor Franciszkanów w Zakliczynie. To w nim odbywały się nie tylko pierwsze spotkania działaczy rolniczej „Solidarności”, ale również robotniczej.

Działacz opozycyjny w okresie PRL i senator RP od VI kadencji prof. Kazimierz Wiatr mówił o kształtowaniu się opozycji demokratycznej w realiach Polski Ludowej. Jednocześnie przestrzegał, że nie ma wątpliwości, iż przemiany demokratyczne bez wartości, zwrócą się przeciwko człowiekowi, przeciw jego wolności.

Dyrektor RDN Małopolska i RDN Nowy Sącz ks. dr hab. Jan Bartoszek podjął próbę przedstawienia roli Kościoła Katolickiego w kształtowaniu się społeczeństwa demokratycznego. – *Ona jest niekwestionowana – stwierdził na wstępie.*

Przekonywał, że społeczeństwo musi mieć pozytywne punkty odniesienia i pozytywne wzorce, aby demokracja właściwie się kształtowała. – *Ten aspekt to właśnie współczesna misja Kościoła. Nie ma społeczeństwa obywatelskiego bez zaufania. Niezwykle istotne są bezpośrednie relacje międzyludzkie – przekonywał. – Kościół w swym nauczaniu zachęca do wchodzenia na pole publiczne, do aktywności, ale wyzwania przed nim stojące w systemie demokratycznym są jeszcze trudniejsze niż w systemie komunistycznym.*



Burmistrz Tuchowa w latach 1990 – 1994, a następnie pierwszy starosta powiatu tarnowskiego i poseł na Sejm od V do VIII kadencji dr inż. Michał Wojtkiewicz opowiedział o początkach swojej pracy w odrodzonym samorządzie.

- To była piękna i wspaniała przygoda. Pieniądzy nie było, ale nie przejmowaliśmy się tym. Wiedzieliśmy, że mamy coś fajnego zrobić. Mieliśmy moc działania. Potrafilimy przetrącać różne przeszkody i iść do przodu – twierdził.

Zachęcał, aby mieć fantazję, wizję i perspektywę, aby nie nakładać na siebie ograniczeń, gdyż wówczas można odnieść sukces.

Swoimi refleksjami na temat przełomu demokratycznego w Polsce podzielił się również wicestarosta tarnowski Roman Łucarz. – *Rok 1989 był dla mnie wielkim wydarzeniem. Z nadzieją patrzyłem na to, co się dzieje. Ale wkrótce przyszły rozczarowania. Pierwszym było wybranie przez tzw. sejm kontraktowy Wojciecha Jaruzelskiego na prezydenta. Człowieka odpowiedzialnego za śmierć tylu osób, w tym również morderstwa kapłanów. Drugim odwołanie rządu premiera Jana Olszewskiego, który chciał oczyścić nasz kraj z systemu komunistycznego, co pokutuje po dzień dzisiejszy. Ci, którzy ciemnieżyli naród, poniewierali polskich bohaterów przez lata w wolnej Polsce mieli gigantyczne emerytury, a osoby zasłużone dla Polski, działacze antykomunistycznej opozycji, często nie mieli za co żyć – mówił wicestarosta.*

- Dziękuję za tę inicjatywę, gdyż dzisiejsze spotkanie starszym uczestnikom pozwoliło przypomnieć historię, a dla młodych było nauką jeszcze nie tak odległej historii – powiedział wiceprzewodniczący Sejmiku Województwa Małopolskiego Wojciech Skruch.

Zaprezentowany został film dokumentalny „Stanisław Chrobak. Świadkowie i spadkobiercy”. Sesji popularno-naukowej towarzyszyła też wystawa poświęcona pierwszym częściowo wolnym wyborom parlamentarnym w 1989 roku, na której zaprezentowano wydawnictwa, plakaty, ulotki i dokumenty z czasów przemian, pochodzące w większości z prywatnego archiwum Andrzeja Trybulskiego, dawnego działacza Wojewódzkiego Komitetu Obywatelskiego w Tarnowie.

Wydarzenie zorganizowane przez Burmistrza Miasta i Gminy Zakliczyn oraz Zakliczyńskie Centrum Kultury odbyło się pod patronatem Powiatu Tarnowskiego.

150 lat w służbie Bogu i swojej „małej ojczyźnie”



Ochotnicza Straż Pożarna w Zakliczynie świętowała 150. rocznicę powstania. Z tej okazji odznaczono zasłużonych druhów strażaków, a na ręce prezesa OSP Macieja Gofrona spłynęło wiele gratulacji, wyrazów uznania i życzeń na przyszłość. Uroczystość zaszczyliło swoją obecnością wielu znamienitych gości.

Za oficjalną datę założenia Ochotniczej Straży Pożarnej przyjmuje się 4 maja 1874 roku. Wówczas w kościele parafialnym w Zakliczynie odprawiona została msza św. w intencji nowo powstałej organizacji. Na liście pierwszego wyposażenia znalazły się 3 pompy ręczne, beczkowóz konny, bosaki i toporki.

Remiza została ulokowana na Rynku, w małej przybudówce do ratusza. W 1950 roku została przeniesiona do innego budynku. Warto przypomnieć, że zakliczyńscy druhowie, jako jedni z pierwszych w regionie, mieli swój sztandar. Został ufundowany w 1930 roku. Pierwszy pojazd znalazł się na stanie jednostki podczas okupacji niemieckiej. Był to „Opel” z przyczepką dwukołową i pompą. Natomiast pierwszy samochód bojowy otrzymała w 1955 roku wprost z Krakowa, gdzie był wcześniej użytkowany przez zawodową straż.

Zakliczyńscy druhowie przez lata wyjeżdżali nie tylko do gaszenia pożarów, ale także do wypadków drogowych, w rolnictwie, podtopień, usuwania skutków wicher, powodzi, a nawet poszukiwania zaginionych osób, które kąpiły się na przykład w Dunajcu i zabrał je wartki nurt rzeki. I tak jest do dnia dzisiejszego.

Świętowanie jubileuszu rozpoczęło się od Mszy św. odprawionej w Kościele pw. św. Idziego Opata w Zakliczynie pod przewodnictwem ks. infułata Adama Kokoszki. Oprawę artystyczną nabożeństwa zapewnił Chór ZCK „Cantando canzoni”.



Następnie delegacje strażackie w asyście Strażackiej Orkiestry Dętej „Filipowice” przeszły na miejscowy Rynek. Tam odbyły się oficjalne uroczystości jubileuszowe.

- Ochotnicza Straż Pożarna w Zakliczynie, należąca do Krajowego Systemu Ratowniczo-Gaśniczego to wiodąca jednostka w powiecie tarnowskim. Ma przeszło 120 wyjazdów rocznie do różnego rodzaju zdarzeń, także poza teren naszej gminy – podkreślał burmistrz Miasta i Gminy Zakliczyn Dawid Chrobak. - Jako samorząd gminny na strażaków ochotników z Zakliczyna zawsze możemy liczyć. Uczestniczą nie tylko w akcjach ratowniczych, ale również w różnego rodzaju przedsięwzięciach kulturalnych, charytatywnych, podtrzymują tradycję, a rozwój działalności bojowej idzie w parze z wychowywaniem młodzieży. Docenieniem roli jednostki jest przekazanie dla jej potrzeb nowoczesnego wozu ratowniczo-gaśniczego marki Scania z pełnym wyposażeniem, który został zakupiony za kwotę 1,4 mln zł przy wsparciu samorządu gminy Zakliczyn oraz wielu innych instytucji i urzędów.

Na ręce prezesa OSP w Zakliczynie Macieja Gofrona spłynęło wiele gratulacji, wyrazów uznania i życzeń na przyszłość. Odznaczono zasłużonych strażaków. Przekazano proporzec Młodzieżowej Drużynie Pożarniczej, poświęcono nowy samochód Scania a następnie odbył się piknik strażacki.

Uroczystość jubileuszową swoją obecnością zaszczyli m.in. zastępca Komendanta Głównego Państwowej Straży Pożarnej st. bryg. Grzegorz Szyszko, Małopolski Komendant PSP bryg. Przemysław Pręcerek, prezes Zarządu Wojewódzkiego OSP poseł Edward Siarka, poseł Anna Pieczarka, wicewojewoda małopolska Elżbieta Achinger, wicemarszałek województwa małopolskiego Józef Gawron, który przekazał jednostce złoty medal „Polonia Minor” oraz starosta tarnowski Jacek Hudyma.

GEODEZJA

GLEBOZNAWCZA KLASYFIKACJA GRUNTÓW

Usługi Geodezyjne i Kartograficzne

ComplexGeo

mgr inż. Grzegorz Osysko

+48 501 294 314

complexgeo@wp.pl

www.complex-geo.pl

- ◆ mapy do celów projektowych
- ◆ pomiary inwentaryzacyjne
- ◆ tyczenia budynków i innych obiektów
- ◆ podziały nieruchomości
- ◆ wznowienie znaków granicznych
- ◆ ustalenia przebiegu granic nieruchomości
- ◆ gleboznawcza klasyfikacja gruntów
- ◆ inne usługi geodezyjne

ZAKŁAD KOMINIARSKI

Tomasz Rzepecki
Mistrz kominiarski

Wykonujemy usługi w pełnym zakresie:

- PRZEGLĄDY STANU TECHNICZNEGO PRZEWODÓW KOMINOWYCH
- CZYSZCZENIE PRZEWODÓW KOMINOWYCH
- ODBIORY PRZEWODÓW KOMINOWYCH
- WKŁADY KOMINOWE

tel. 603 346 350, tel. 695 804 412

Dwa samochody dla osób z niepełnosprawnościami



W Domu Pomocy Społecznej w Stróżach oficjalnie przekazano i poświęcono dwa samochody do transportu osób z niepełnosprawnościami, których zakup został dofinansowany ze środków Państwowego Funduszu Rehabilitacji Osób Niepełnosprawnych.

Dziewięciosobowy samochód marki Renault Trafic Combi kosztował przeszło 222 tys. zł, a dofinansowanie z PFRON wyniosło 135 tys. zł. Wkład własny zapewnił powiat tarnowski. Będzie służył mieszkańcom DPS w Stróżach. Natomiast 17-osobowy pojazd marki Iveco o wartości prawie 500 tys. zł zakupiło Stowarzyszenie Przyjaciół DPS w Stróżach dla potrzeb uczestników Warsztatów Terapii Zajęciowej w Dzierżaninach. Dofinansowanie wyniosło 330 tys. zł, a pozostałe pieniądze pochodzą z dotacji z Urzędu Miejskiego w Zakliczynie (41 tys. zł) oraz od licznych firm i osób prywatnych.

- Nowy pojazd w istotny sposób ułatwi nam funkcjonowanie. Umożliwi sprawny i bezpieczny dowóz naszych mieszkańców na przykład do specjalistycznych poradni lekarskich czy też na wydarzenia kulturalne i społeczne – mówiła dyrektor DPS w Stróżach Monika Chrobak.



Wicestarosta tarnowski Roman Łucarz stwierdził, że nie pamięta, aby kiedykolwiek powiatowej placówce przekazywane były jednocześnie aż dwa tak nowoczesne pojazdy. – Opiekę społeczną traktujemy jako jeden z priorytetów. Potrzeby w tym zakresie są duże, co widać choćby po ilości wydawanych orzeczeń o niepełnosprawności – przekonywał. – Dokładamy również wszelkich starań, aby warunki w DPS były jak najbardziej rodzinne, aby mieszkańcy naprawdę czuli się jak u siebie w domu.

Burmistrz Miasta i Gminy Zakliczyn Dawid Chrobak wyraził zadowolenie nie tylko z powodu dwóch nowych samochodów, ale także z rozpoczęcia dużej inwestycji – kompleksowej modernizacji zabytkowego obiektu w zespole dworsko-parkowym, w którym od 1951 roku profesjonalną pomoc potrzebującym świadczy DPS w Stróżach.

Przypomnijmy, że dzięki przeprowadzonym pracom o wartości prawie 4,5 mln zł obiekt zyska na funkcjonalności i standardzie. Wymieniony zostanie m.in. dach, przebudowane zostaną wnętrza instalacje. Inwestycję prowadzi Starostwo Powiatowe w Tarnowie, które kilka lat temu uregulowało kwestie własnościowe, spłacając spadkobierców byłych właścicieli zabytkowego dworu.

W wydarzeniu przekazania i poświęcenia samochodów uczestniczyli również dyrektor Małopolskiego Oddziału PFRON Bogusława Słońska, członek zarządu powiatu Mateusz Janiczek, radni powiatowi Józef Gwiżdż i Przemysław Skruch oraz nadleśniczy Nadleśnictwa Gromnik Grzegorz Wojtanowski.

PODOLOG

MGR JULITA SZCZEPANIK-MALIK

ZABIEGI I TERAPIE STÓP

WRASTAJĄCE PAZNOKCIE
PĘKAJĄCE PIĘTY
ODCISKI, MODZELE

STOPA CUKRYCOWA
GRZYBICA PAZNOKCI
BRODAWKI WIRUSOWE

TEL. 518 737 585

ZAKLICZYN, UL. SPOKOJNA 1

Jednomyślne absolutorium dla burmistrza Dawida Chrobaka



17 czerwca Rada Miejska w Zakliczynie udzieliła burmistrzowi Miasta i Gminy Zakliczyn Dawidowi Chrobakowi jednogłośniego absolutorium z tytułu wykonania budżetu gminy za 2023 rok oraz udzieliła wotum zaufania.

- To szczególny dzień w pracy samorządowej burmistrza – mówi Dawid Chrobak i dodaje - słowa podziękowania kieruję do Radnych Rady Miejskiej na czele z Panią Przewodniczącą Anną Moj, którzy obdarzyli mnie zaufaniem, głosowali za pozytywną oceną mojej pracy i współpracowali w realizacji zadań gminy. Słowa podziękowania za współpracę kieruję do wszystkich pracowników Urzędu Miejskiego, w szczególności do byłej Pani Skarbnik Urszuli Nowak i obecnej Skarbnik Pani Joannie Świdorskiej – Mróz, Pana Zastępcy Dawida Drukały i Pana Sekretarza Janusza Krzyżaka. Dziękuję sołtysom oraz dyrektorom i pracownikom gminnych jednostek organizacyjnych - szkół i przedszkoli, żłobka, ZCK, ZUK, MOPS, Biblioteki. Mamy powody do dumy i zadowolenia, bo udało nam się wiele zadań wspólnie zrealizować. Burmistrz Dawid Chrobak wylicza sukcesy minionego roku: W 2023 roku na zadania inwestycyjne i remonty wydatkowaliśmy kwotę ponad 31 mln zł. Wydatki na inwestycje i remonty stanowią 33% wszystkich wydatków budżetu gminy (94 mln zł). To absolutny rekord w historii samorządu Gminy Zakliczyn. Łącznie w 2023 roku pozyskaliśmy dla Gminy Zakliczyn na inwestycje ponad 24,4 mln zł środków zewnętrznych. Pozyskane środki zewnętrzne - rządowe i unijne - stanowią 77% wszystkich środków wydatkowanych na inwestycje i remonty w 2023 roku. Inwe-



stowaliśmy w wodociągi i kanalizację, drogi i chodniki przy drogach powiatowych i wojewódzkich. Zakończyliśmy realizację budynku w Paleńnicy na 30 mieszkań, wyremontowaliśmy budynek Ośrodka Zdrowia w Zakliczynie przy ul. Tarnowskiej 2, powstał Punkt Selektywnej Zbiórki Odpadów Komunalnych w Zakliczynie. Wykonaliśmy 18 km nowych nakładek asfaltowych na drogach gminnych za kwotę blisko 7 mln zł. Rozbudowany został budynek Szkoły Podstawowej w Stróżach. Zrealizowaliśmy zadania w zakresie infrastruktury sportowej i rekreacyjnej, kultury, edukacji (m.in. VI etap odbudowy zamku w Melsztynie, III etap remontu budynku dawnego przedszkola przy ul. Jagiellońskiej w celu utworzenia Muzeum Regionalnego w Zakliczynie, budowa świetlicy w Melsztynie) i integracji społecznej oraz bezpieczeństwa mieszkańców. Nasz sukces inwestycyjny w 2023 roku to efekt dużego wsparcia finansowego Polskiego Rządu, Parlamentarzystów PiS i Zjednoczonej Prawicy, jak również efekt bardzo dobrej współpracy z samorządem Województwa Małopolskiego oraz z samorządem Powiatu Tarnowskiego – podsumowuje Burmistrz Miasta i Gminy Zakliczyn.

Burmistrz Miasta i Gminy Zakliczyn

INFORMUJE,

że na tablicy ogłoszeń Urzędu Miejskiego w Zakliczynie, Rynek 32 został wywieszony na okres 21 dni wykaz nieruchomości stanowiących własność Gminy Zakliczyn, przeznaczonych do oddania w użytkowanie, dzierżawę, najem i użyczenie.

Zmiana siedziby Punktu Informacyjno-Konsultacyjnego ds. Profilaktyki

Urząd Miejski w Zakliczynie informuje o zmianie siedziby Punktu Informacyjno-Konsultacyjnego z dnia 24.06.2024 r. do odwołania.

Aktualne dane adresowe: Gminny Punkt Konsultacyjny ds. Profilaktyki, Rozwiązywania Problemów Alkoholowych, Przeciwdziałania Narkomanii oraz Ochrony Ofiar Przemocy w Rodzinie, SALA KONFERENCYJNA w Gminnej Bibliotece Publicznej im. Ojca Jana Góry, Rynek 15, 32-840 Zakliczyn, e-mail: monika.kulak@zakliczyn.pl.

Kalejdoskop turystycznych możliwości

Gmina Zakliczyn położona jest we wschodniej części województwa małopolskiego i południowej powiatu tarnowskiego. To największa gmina powiatu, której powierzchnia wynosi 122 km², co z kolei plasuje ją na 1065 miejsc pod względem powierzchni gmin w Polsce. W 24 miejscowościach gminy zamieszkuje 12 536 mieszkańców - pod względem zaludnienia jest to 668 gmina w Polsce.

Stolicą gminy jest Zakliczyn - miasteczko liczące niespełna 1 600 mieszkańców - jedno z najmniejszych pod tym względem w Polsce, ale - jak na stolicę przystało - największe w gminie.

Położenie geograficzne oraz dziedzictwo kulturowe i historyczne powoduje, że jest to bardzo atrakcyjny obszar pod względem turystycznym.

Pogórze Ciężkowicko - Rożnowskie w południowo-wschodniej części oddzielone jest doliną środkowego biegu Dunajca od Pogórza Wiśnickiego w północno-zachodniej, mniejszej części obszaru gminy.

Atutem jest dogodny połączenie komunikacyjne. W miejscowości Roztoka zbiegają się na rondzie drogi wojewódzkiej: nr 980 Jurków - Biecz oraz nr 975 Dąbrowa Tarnowska - Dąbrowa k. Nowego Sącza, by kilka kilometrów dalej na zakliczyńskim rondzie rozdzielić się ponownie; droga nr 980 na wschód w kierunku Gromnika i dalej Bieca oraz droga 975 na południe w kierunku Paleśnicy i dalej Nowego Sącza. Relatywnie blisko - ok. 30-40 minut jazdy samochodem - jest stąd do autostrady A - 4 (węzeł Brzesko lub Wierzchosławice). Tyle samo zajmie nam jazda do Tarnowa lub Nowego Sącza.

Dla tych, którzy preferują podróże koleją, łącząc ją z turystyką rowerową, warto polecić podróż pociągiem do Tarnowa, a następnie przesiadkę na rower i zwiedzanie tej części Małopolski, korzystając z najpiękniejszej trasy rowerowej w Polsce Velo Dunajec. Możemy rozpocząć podróż rowerem z drugiej strony - ze stolicy Tatr. Trasa ma bowiem swój początek w Zakopanem, w pobliżu również dworca kolejowego. Stamtąd prowadzi niemal w całości wzdłuż rzeki Dunajec, zarówno po prawym, jak i lewym jej brzegu. Po drodze przecina Szlak wokół Tatr i przemierza Nowy Targ, by dotrzeć do Jeziora Czorszyńskiego, gdzie częściowo pokrywa się z malowniczym Velo Czorsztyn (ok. 45-60 km szlaku) - pętlą wokół Jeziora Czorszyńskiego, przejedziemy przy Zamku w Niedzicy i obok znanej Zapory Wodnej. Dalej, w Sromowcach Niżnych, trasa wiedzie przez most graniczny na Dunajcu i kieruje nas słowacką stroną przez Przełom Dunajca, gdzie na długości kilku kilometrów łączy się ze szlakiem Aquavelo. Tak docieramy do serca Pienińskiego Parku Narodowego, w którym podczas jazdy można podziwiać sploty tratwami i widoki na Trzy Korony i Sokolicę - najpopularniejsze szczyty tego pięknego górskiego pasma. Od Szczawnicy szlak rowerowy biegnie już sam, meandrując wraz z Dunajcem obok Beskidu Sądeckiego, ku Staremu i Nowemu Sączowi. Przed rowerzystami kolejne jeziora zaporowe na Dunajcu; Jezioro Rożnowskie i następnie Jezioro Czchowskie. Co prawda w tej okolicy

trasa rowerowa VeloDunajec nadal jest w budowie, ale możemy skorzystać z lokalnych ścieżek rowerowych. Za zaporą wodną w Czchowie w miejscowości Piaski - Drużków, wjeżdżamy na fragment ukończonej trasy rowerowej poruszając się najpierw drogą lokalną, a w Filipowicach już trasa biegnie samodzielnie, grzbietem wałów przeciwpowodziowych rzeki Dunajec, przez cały obszar gminy Zakliczyn. W Zakliczynie, blisko centrum miasteczka, koło Kompleksu Sportowo - Rekreacyjnego „Kamieniec” znajduje się Miejsce Odpoczynku Rowerzystów, a kilkaset metrów dalej na wschód trasa bezkolizyjnie przecina drogę wojewódzką obok mostu na Dunajcu i kładką przez rzekę Paleśniankę

podróżujemy w kierunku Lusławic i dalej w kierunku Tarnowa. Szlak Velo Dunajec kończy się oficjalnie w Wietrzychowicach, miejscowości położonej na północ od Tarnowa, nieopodal ujścia Dunajca do Wisły. Tam łączy się z Wiślaną Trasą Rowerową, co umożliwia dalszą jazdę rowerem.

W gminie Zakliczyn sukcesywnie rozbudowywana jest sieć lokalnych ścieżek rowerowych, zazwyczaj łączonych w chodniki pieszo - rowerowe. W ten sposób możemy już podróżować z Zakliczyna w kierunku Roztoki oraz w części oddanych już do użytku szlaków rowerowych z Zakliczyna do Filipowic czy z Zakliczyna do Paleśnicy i z Charzewic do Melsztyna.

Gmina Zakliczyn dysponuje dobrą bazą noclegową, którą oferują hotele - restauracje w Zakliczynie, gospodarstwa agroturystyczne w Zakliczynie i okolicznych miejscowościach, baczki turystyczne w Jamnej czy domki letniskowe pod wynajmem.

Bez trudu znajdziemy także dobrą ofertę gastronomiczną w Zakliczynie, Melsztynie, Faściszowej, Paleśnicy czy Jamnej.

Zakliczyn słynie w okolicy z najlepszej oferty handlowej, nie tylko ze względu na odbywające się na rynku tradycyjne jarmarki, ale także gęstą sieć sklepów wielkopowierzchniowych jak i tych mniejszych.

Sporo czasu poświęciłem ofercie turystyki rowerowej, ale z pewnością wielką atrakcją turystyczną jest spływ kajakowy Dunajcem z Jurkowa do Zakliczyna. **Trasa z Jurkowa do mostu w Zakliczynie** to spokojna, malownicza trasa, idealna do rekreacyjnego spływu. Wspaniałe widoki na pobliskie wzgórze towarzyszą nam w trakcie całego odcinka, a duże kamieniste plaże fantastycznie prezentują się po obu stronach wijącej się rzeki, która to naprzemiennie raz zwalnia, a następnym razem przyspiesza swój bieg. Pod koniec trasy możemy z bliska obserwować odbudowaną w ostatnich latach wieżę zamkową w Melsztynie, która dostojnie góruje nad rzeką, przypominając o swojej historii, kiedy swego czasu był to największy zamek w dolinie Dunajca i Popradu.

To wręcz niewiarygodne, jak szerokie spektrum oferty turystycznej oferuje Gmina Zakliczyn; od turystyki rowerowej, poprzez turystykę sakralną, kulinarną, historyczną po turystykę pieszą z domieszką turystyki górskiej.

Zapraszam do lektury - Kazimierz Dudzik



Zakliczyn

Stolica gminy położona w Kotlinie Zakliczyńskiej przy skrzyżowaniu dróg krajowych o numerach 980 Jurków – Biecz i 975 Wojnicz – Nowy Sącz.

Na skrzyżowaniu bezkolizyjnym (rondzie) do centrum miasteczka udajemy się w kierunku zachodnim, by po 2 minutach być na centralnym, największym na Pogórze, zrewitalizowanym w latach 2019 – 22, placu miejskim z charakterystyczną bryłą XIX wiecznego ratusza w centralnej części Rynku, który jest siedzibą Zakliczyńskiego Centrum Kultury. Tutaj możemy zaopatrzyć się w pamiątki z Zakliczyna, skorzystać z letniej oferty „Kina za rogiem ZCK”, zapytać o atrakcje turystyczne Gminy Zakliczyn oraz realizowane w sezonie letnim wydarzenia kulturalne, a w ratuszowej restauracji zjeść m.in. najlepszą pizzę i zapiekankę w okolicy.

Zakliczyn jest najmniejszym miastem Małopolski, w zwartej zabudowie mieszka tu niespełna 1600 osób, ale za to jednym z najruchliwszych miasteczek w Polsce. Dzięki historycznie ugruntowanej marce handlowej, Zakliczyn jest ulubionym miejscem robienia zakupów przez mieszkańców regionu. Szczególnie gwaro jest tu w środy – dniu tradycyjnego jarmarku zakliczyńskiego. Duszę handlową miasteczka widać też w piątki i soboty, gdzie na Rynku w licznych punktach handlowych i przy straganach kupieckich roi się od klientów.

Choć nazwa miejscowości Zakliczyn ma relatywnie krótką metrykę, bo pojawia się w 1558 roku – za sprawą Spytka Wawrzyńca Jordana, który nadaje nazwę i statut miastu lokowanemu na terenie dotychczasowej, benedyktyńskiej miejscowości o na-



zwie Opatkowic – to historia odnotowuje pierwsze informacje o osadzie nad Dunajcem w roku 1105 za sprawą legata papieskiego Idziego. Autor notki nazywa osadę po prostu Dunajec i pisze, że od 1086 roku jest własnością benedyktyńską. Kolejne wzmianki datowane są na rok 1215 za sprawą biskupa krakowskiego Wincentego Kadłubka i dotyczą również spraw kościelnych, tym razem związanych z dziesięciną należną Kapitulie Krakowskiej od dziewiętnastu wsi należących do opola czchowskiego. Późniejsze notki mówią o tym, że miejscowość będąca na początku istnienia własnością rodu Gierałtów – Ośmiorogów nazywała się Goluczyn. Potem, gdy wdowa po Pakoszu oddała miejscowość benedyktynom tynieckim, jej nowa nazwa to Opatkowice, funkcjonująca historycznie do daty lokacji miasta prywatnego Spytka Wawrzyńca Jordana. Po lokacji, miasteczko przeżyło gwałtowny rozkwit gospodarczy wynikający z rozwoju rzemiosła i handlu. Właściciele Zakliczyna – najpierw bene-

Twoje miejsce na drodze do zdrowia

OŚRODEK ZDROWIA W ZAKLICZYNIE

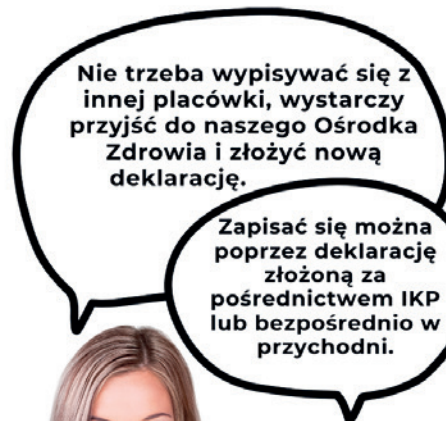
Podstawowa Opieka Zdrowotna

LEK. DOROTA DUDA

LEK. RENATA URBAN

Świadczenia medyczne udzielane od poniedziałku do piątku.

Gwarantujemy kompleksowość usług: lekarz, pielęgniarka, położna, punkt pobrań badań analitycznych, gabinet zabiegowy.



Kontakt: 14 666 41 15

Tarnowska 2 Zakliczyn

deklar

dyktyni a potem możni melsztyńscy – doskonale wykorzystali położenie miejscowości na skrzyżowaniu szlaków handlowych i pielgrzymkowych krzyżujących się na linii wschód – zachód i północ – południe. Przez Zakliczyn biegł najbardziej znany europejski szlak pielgrzymkowy, sięgająca swoją historią IX wieku, tzw. Droga św. Jakuba. W 1987 roku Rada Europy uznała ten prowadzący przez całą Europę (od Odessy do Santiago de Compostela), za pierwszy Europejski Szlak Kulturowy, który w roku 1993 został wpisany na Listę światowego dziedzictwa UNESCO. Zakliczyn ma też inne powody do dumy historycznej. W 1622 roku został założony tu pierwszy na ówczesnych ziemiach polskich zakon kontrreformacki Ojców Franciszkanów Mniejszych – działający do dziś i będący od 4 października 2008 roku – dnia imienin patrona św. Franciszka – siedzibą drugiej zakliczyńskiej parafii.

Wspomina się też, że w Zakliczynie zatrzymali się na postój w 1683 roku wojska powracające z Odsieczy Wiedeńskiej z Janem III Sobieskim na czele. Miejscem upamiętniającym to wydarzenie jest kapliczka Matki Bożej Królowej Polski przy ul. Malczewskiego, u stóp której zostali pochowani ci rycerze, którzy zmarli w wyniku wycieńczenia i chorób. Do Zakliczyna Igną też artyści. Na początku XX wieku postacią często przemierzającą zakliczyński Rynek był Jacek Malczewski, który na pamiątkę związku z Zakliczyńską Ziemią podarował miastu swój autoportret, do dziś eksponowany w reprezentacyjnej sali Urzędu Miejskiego. Bywało, że wśród kupców pojawiał się światowej sławy kompozytor i dyrygent prof. Krzysztof Penderecki – właściciel dworu szlacheckiego w Lusławicach i twórca Europejskiego Centrum Muzyki.

Niestety, nie omijały Zakliczyna nieszczęścia; epidemie, najeźdy obcych wojsk, zawieruchy rewolucyjne, pożary. Mimo to – być może właśnie dlatego – miasteczko podnosiło się z upadku i rozwijało. Tak było w ostatnim stuleciu. Najpierw przyszła radość z odzyskania niepodległości w 1918 roku, potem utrata w 1934 roku praw miejskich, a pięć lat później agresja hitlerowska, po której „wymiotło z miasteczka” społeczność żydowską, stanowiącą jeszcze w 1939 roku 25% dwutysięcznej społeczności Zakliczyna. Niemcy, na terenie przylegającym od północy do obecnej ul. Piłsudskiego, założyli getto dla miejscowych i przesiedlonych z okolicznych miasteczek. Latem 1942 roku żydowską ludność wywieziono do obozu zagłady w Bełżcu. Na skwerze przy dawnej bramie do getta na ul. Piłsudskiego 26 stycznia 2023 roku, w przeddzień Międzynarodowego Dnia Pamięci o Ofiarach Holokaustu, w Zakliczynie przy ul. Piłsudskiego odbyło się uroczyste odsłonięcie Pomnika Pamięci Żydów i Polaków żydowskiego pochodzenia.

W okolicach Zakliczyna bardzo aktywnie działały oddziały partyzanckie, stąd też w samym miasteczku AK urządziła kilka punktów kontaktowych i koordynacyjnych, jednym z takich punktów był dom „Pod Wagą” przy ul. Mickiewicza 23.



Czy wiecie, że w Zakliczynie:

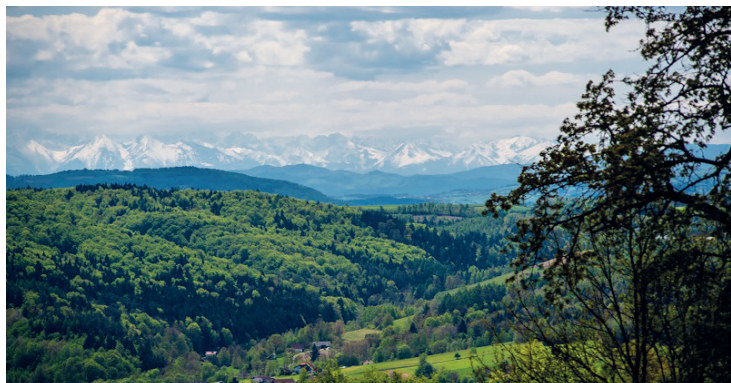
- Pod koniec sierpnia odbywają się na zakliczyńskim Rynku największe dożynki gminne w Małopolsce oraz Festiwal fasoli. W roku 2024 to 24 – 25 sierpnia.
- Od 27 czerwca przez sześć kolejnych czwartkowych wieczorów na zakliczyńskim Rynku odbywają się „Letnie potańcówki”, podczas których dla widowni przygrywają Zakliczyńscy Heligoniści i Harmoniści Stowarzyszenia „Klucz” pod wodzą Tadeusza Malika, a praktyczną naukę tańca prowadzi znakomity instruktor Krzysztof Węglarczyk.
- Klasztor Franciszkanów w Zakliczynie lokowany 21 czerwca 1622 roku z fundacji Stanisława Tarły, to pierwszy lokowany w granicach ówczesnej Rzeczypospolitej klasztor kontrreformacji w Polsce.
- Fragment ulicy Mickiewicza prowadzącej z Rynku w kierunku kościoła p.w. św. Idziego opata, to perełka architektury miejskiej przypominająca czasy lokacji miasta z charakterystycznymi domami o konstrukcji zrębowej dziewięciostupowej. Przy tej ulicy znajduje się jedyny w okolicy zegar słoneczny.
- Ulica Różana wychodząca z południowo – zachodniej części Rynku to fragment zachowanego głównego traktu drogowego przed lokacją miasta.
- Na ulicy Malczewskiego od Rynku na wschód do ronda znajduje się najwyższy budynek w Zakliczynie, tzw. drapacz wybudowany w okresie międzywojennym.
- Oba kościoły parafialne; pw. św. Idziego opata oraz pw. Matki Bożej Anielskiej (u Franciszkanów), to perełki architektury barokowej.

Różne były oblicza okresu powojennego. Czasy powojennego niepokoju, wprowadzanie systemu władzy socjalistycznej i jej stopniowe zanikanie od lat 70-tych, po czasy I i II „Solidarności” i wreszcie odbudowy samorządu lokalnego po roku 1989. Począwszy od lat 70-tych XX wieku, Zakliczyn zmieniał oblicze, unowocześniał infrastrukturę zachowując jednocześnie historyczny układ urbanistyczny. Pozostałością tego układu urbanistycznego są, nieliczne już niestety domy drewniane, które budowane były w unikatowy sposób, na dziewięciu słupach z zastrzałami, skutkiem czego układ ścian zrębowych był całkowicie swobodny, niezależny od konstrukcji dachowej i mógł być dowolnie zmieniany bez naruszania dachu. Trzy zewnętrzne, ozdobne, słupy stanowią podcienia (przy ulicy Mickiewicza tzw. „wysokie podcienia”) i tworzą zabudowę zbliżoną do dawnego budownictwa małomiasteczkowego, która istnieje jeszcze w Czchowie, Ciężkowicach, Lipnicy Murowanej czy Lanckoronie.

Godnymi uwagi są zakliczyńskie budowle sakralne. Jednym z najpiękniejszych kościołów barokowych w regionie jest kościół parafialny p.w. św. Idziego opata przy ul. Mickiewicza. Zwrócić uwagę należy na północną kaplicę, w której część wyposażenia pochodzi z melsztyńskiego zamku. Na dziedzińcu kościelnym znajduje się kamienny pomnik Jana Pawła II – Honorowego Obywatela Gminy Zakliczyn i Patrona miasta. W południowo-wschodniej części miasteczka, przy ul. Klasztornej znajdują się zabudowania klasztorne Franciszkanów z pięknie, również w barokowym stylu, wyposażonym kościołem parafialnym p.w. Matki Bożej Anielskiej. We wnętrzu kościoła, przy ścianie nawy północnej, znajduje się marmurowy nagrobek Zygmunta Aleksandra Tarły. Obok tego nagrobka zobaczymy ołtarz bł. Krystyna Gondka - franciszkanina, rodaka Ziemi Zakliczyńskiej. Na dziedzińcu klasztornym znajduje się replika grotty Matki Bożej z Lourdes.

Na terenie Zakliczyna znajdują się dwie kwatery wojenne z okresu I wojny światowej; jedna oznaczona nr 294 na cmentarzu parafialnym oraz druga oznaczona nr 293 przy drodze do Kończysk za obiektami Szkoły Podstawowej i Gimnazjum w Zakliczynie – to cmentarz żołnierzy narodowości żydowskiej. To nie wszystkie atrakcje historyczne, kulturowe i turystyczne miasta, które ponownie szczyt się takim statutem od 1 stycznia 2006 roku.

Bieśnik



Pierwsza wzmianka na temat Bieśnika - miejscowości pięknie położonej na zboczach Pogórze Ciężkowicko - Rożnowskiego - pochodzą z wczesnych źródeł kościelnych i dotyczą przynależności do parafii, a co za tym idzie, obowiązku łożenia na utrzymanie Kościoła. W przypadku zwykłych, prostych ludzi, była to dziesięcina. Data 1215 pod którą żyjący w XV wieku Jan Długosz wymienia nazwę miejscowości Bieśnik - jak zresztą kilkudziesięciu okolicznych wsi - jest pochodną wiedzy, jaką słynny historyk zaczerpnął najpewniej z kronik mistrza Wincentego Kadłubka, który jako biskup krakowski w latach 1208 -18, wiedzę taką posiadał.

Miejscowość położona w paśmie północnej części wzniesień Pogórze Ciężkowicko - Rożnowskiego, przy drodze krajowej nr 975 Wojnicz - Zakliczyn - Nowy Sącz, około 4 - 5 km na południe od Zakliczyna, znakomicie nadaje się do wędrówek pieszych.

Przez miejscowość przebiegają szlaki turystyczne PTTK - zielony - Czchów - Ruda Kameralna - Mogiła (503m n.p.m.) - Styr (472m n.p.m.) - Sucha Góra (400m n.p.m.) - Polichoty - Gromnik oraz czarny - Styr (472m n.p.m.) - Jamna (530m n.p.m.). Można również wybrać się tutaj na wycieczkę rowerową, jeśli wynajmiemy kwaterę w jednym z gospodarstw agroturystycznych w pobliskich Kończyskach, Borowej, Paleśnicy czy w baczówce uniwersyteckiej w Jamnej. Atrakcją przyrodniczą jest rezerwat „Styr”, który obejmuje wzniesienie góry Styr z fragmentami pierwotnej buczyny karpackiej w formie pogórskiej oraz malowniczy przełom Paleśnianki.

W rezerwacie znajduje się nieczynny kamieniołom „Bodzan-ty” z piaskowcem godulskim eksploatowanym podczas I wojny światowej. Występują tutaj też złoża wód mineralnych (solanek o niewielkim stopniu stężenia), natomiast piękne lasy obfitują w grzyby i jagody.

Czy wiecie, że w Bieśniku:

- W roku 2023 została utworzona ścieżka przyrodniczo - edukacyjna „Styr”. Ścieżka będzie starannie dobraną i dobrze oznakowaną trasą, na której znajdują się punkty widokowe, tablice informacyjne oraz wiata przeznaczona do wypoczynku.

Borowa



Pierwsza wzmianka historyczna o Borowej datowana jest na rok 1370. Archeolodzy odkryli tutaj znaleziska krzemienne, świadczące o aktywności ludzkiej z okresu późnego paleolitu. Naszą uwagę powinny zwrócić, charakterystyczne dla Pogórze, kapliczki wotywno; szafkowe, słupowe i murowane.

Miejscowość malowniczo położona w paśmie wzniesień Pogórze Ciężkowicko - Rożnowskiego z masywem Mogiły od północnej strony Borowej. Do Borowej jadąc drogą nr 975 Zakliczyn - Nowy Sącz, skręcamy na drogę powiatową przed Paleśnicą (w Bieśniku) w prawą stronę, by po chwili długim podjazdem wspinamy się na wzniesienie oferujące turystyce piękne widoki na panoramę Pogórze. Jadąc tą drogą na zachód trafimy do Rudy Kameralnej. Z Borowej możemy udać się w kierunku południowym do Dzierżanin, a drogą leśną biegnącą w północną stronę dotrzemy na „Mogiłę” - miejsce upamiętniające walki partyzantów AK z hitlerowskim okupantem. Na Mogiłę trafimy na zielony szlak pieszy PTTK, który na zachód doprowadzi nas do Czchowa, a podążając w przeciwnym kierunku udamy się na Styr i Polichoty. Tereny znakomicie nadają się do wykorzystania pod budownictwo rekreacyjne (domki letnie, dachy). Proponowane formy turystyki to, turystyka rowerowa, piesza i samochodowa. Pobliskie lasy oferują bogactwo grzybów i runa leśnego.

Czy wiecie, że w Borowej:

- Dzięki pozwoleniu S.W. Jordana - założyciela Zakliczyna, na pozyskanie drewna z lasów Borowskich, zbudowane zostało w większości miasto Zakliczyn w XVI wieku.

Charzewice

Miejscowość położona na lewym brzegu Dunajca. Przez wieś przebiega droga krajowa nr 980 Jurków - Biecz, która oddziela południową równinną część miejscowości, od północnej wyżynnej, Pogórze Wiśnickiego. Charakterystycznym wypiętrzeniem Pogórze nad doliną Dunajca jest wzgórze Winnica. Nazwa wzniesienia wynika z tradycji uprawy winnej latorośli przez właścicieli dworu charzewickiego. Po II wojnie światowej, gdy włości dworskie zostały upaństwowione (las i dwór z parkiem) a grunty rolne rozparcelowane, o uprawie i produkcji wina zapomniano na ponad pół wieku. Dopiero w ostatnich latach przypomniano sobie o tym, że Pogórze posiada doskonałe warunki klimatyczne do zakładania winnic.

Pierwsza historyczna wzmianka o Charzewicach pochodzi z połowy XIV wieku (1347 rok) i związana jest z pojawieniem się na tych terenach kasztelana krakowskiego Spycimira, pro-



toplastę rodu Spycimirów Tarnowsko - Melsztyńskich. Kasztelan nabył od rycerza Charza osadę. Wzmiankuje się, że Charzewice zostały założone w XIII wieku przez kolonistów pochodzenia niemieckiego, uczestników wojen polskich z Tatarami. Od połowy XIV wieku miejscowość przechodzi pod władanie Spytków, którzy w jej wschodniej części rozpoczynają budowę zamku Melsztyn. Z czasem ta część Charzewic wyodrębni się w osobną osadę i przyjmie nazwę od zamku.

Pisząc o Charzewicach trzeba przede wszystkim wspomnieć o ponurej pamiętce z czasów I wojny światowej, z jej początkowego okresu. Przez długi okres czasu Dunajec był naturalną linią frontu oddzielającą wojska rosyjskie od wojsk austro-węgierskich. Wrogie strony usiłowały zdobyć przyczółek na terenie przeciwnika. Tak też było 19 listopada 1914 roku, kiedy doszło do bezpośredniego starcia wojsk w okolicach Gwoźdźca i Charzewic. Bitwa skończyła się krwawym plonem dla obu wojsk. Po jej zakończeniu chłopcy zwozili wozami trupy żołnierzy na wzgórze na granicy między wioskami Charzewice i Gwoździec, gdzie pochowano ich w zbiorowych mogiłach. Pomniki – bo takiej powszechnie używa się tu nazwy - to obecnie największy w gminie Zakliczyn cmentarz wojskowy z okresu I wojny światowej i jeden z największych na Pogórzu oznaczony numerami; 288, 289 i 290. Rokrocznie w trzecią niedzielę października odbywa się tutaj nabożeństwo w intencji poległych i pochowanych na tym cmentarzu żołnierzy wielu narodowości.

Utrwalony w pamięci historycznej mieszkańców Charzewic jest ród Meyznerów – właściciele tutejszego dworu. Wspomina się o Meyznerze nie tylko jako zięciu znakomitego polskiego malarza Jacka Malczewskiego, ale jako dobrym, dbającym o posiadłość gospodarzu. Jeszcze nie tak dawno od najstarszych mieszkańców Charzewic można było usłyszeć opowiadania na temat Jacka Malczewskiego, którego córka Julia wyszła za mąż za Feliksa Meyznera. Tego wybitnego polskiego malarza lokalna społeczność uważała za nieszkodliwego dziwaka otaczającego się równie dziwnymi kompanami, słynnymi postaciami polskiego salonu artystycznego początku lat 20-tych XX wieku. Dziś po dworze nie ma śladu, choć przetrwał II wojnę i po jej zakończeniu był nawet remontowany, to pod koniec lat 50-tych zdecydowano się go rozebrać. Pozostał fragment parku podworskiego, a na placu dworskim postawiono parterowy budynek szkoły, 3-klasowa filia Zespołu Szkół w Zakliczynie.

Można tu spotkać charakterystyczne plantacje fasoli „Piękny Jaś” oraz upraw tradycyjnych zbóż i okopowych. Tuż przy rzece

Dunajec, za wałem rozpoczyna się królestwo wikliny oraz stawów, pozostałości po eksploatacji żwiru.

Złóża żwiru, to największe bogactwo naturalne które miejscowość zawdzięcza Dunajcowi. Od dawna kruszywo było tu eksploatowane do celów gospodarczych, m.in. na słynnej w okolicy „Piątce”.

Pod względem turystycznym Charzewice do niedawna były ulubionym miejscem dla wędkarzy.

Dzierżaniny



ZAPISY NA ROK SZKOLNY

2024/25

- ✓ Indywidualny rozwój
- ✓ Angażujące zajęcia
- ✓ Certyfikowani nauczyciele
- ✓ Autorskie programy zajęć
- ✓ Zajęcia grupowe oraz indywidualne

Twoje dzieci zasługują na najlepszą edukację!



Czy wiecie, że w Charzewicach:

- Słynny „Pastuszek” został namalowany przez Jacka Malczewskiego w Charzewicach. Artyście pozował autentyczny pastuch gęsi w dworze Feliksa Meyssnera.

510 381 849
535 563 113

lscentrumjezykowe@gmail.com

LANGUAGE
SOLUTIONS
CENTRUM JEZYKOW OBcych

W Paleśnicy przed kościołem skręcamy w prawo jadąc drogą krajową nr 975 z Zakliczyna do Nowego Sącza i udajemy się poprzez bystry podjazd do góry. Niemal od razu wynagradzają nam ten podjazd zjawiskowe widoki na Pogórze Ciężkowicko – Rożnowskie i panorama sąsiedniej Paleśnicy.

Pierwsza wzmianka o Dzierżaninach odnosi się do roku 1307 - jako posiadłości królewskiej, potem miejscowość była własnością możnego w tych okolicach rodu Gieratów Ośmiorogów.

Dzierżaniny graniczą od wschodu z Paleśnicą, od północy z Borową i od zachodu z Rudą Kameralną. Miejscowość położona jest na zboczach wzniesień Pogórza Ciężkowicko – Rożnowskiego. Dzięki temu obfituje w piękne punkty widokowe na Pogórze i Beskid Sądecki. Siedzibę ma tutaj parafia z kościołem p.w. Matki Bożej Królowej Polski i Spółdzielnia Socjalna „Serce Pogórze” w budynku byłej szkoły podstawowej, w którym znajdują się również mieszkania socjalne.

Na uwagę zwracają kapliczki wotywnie, w tym ustawiona w centrum miejscowości.

Czy wiecie, że w Dzierżaninach:

- Na północnym zboczu wzniesienia, nieopodal centrum wsi zlokalizowany został cmentarz parafialny z oryginalną kaplicą, która została utworzona z prezbiterium kościoła z Janowic, rozebranego i w części przeniesionego do Dzierżanin.

Faliszewice

Miejscowość leżąca przy zachodniej granicy Gminy Zakliczyn, przy drodze Jurków - Biecz. Pierwsze wzmianki historyczne o tej miejscowości pochodzą z końca XIV wieku, choć osadnictwo na tym obszarze sięga czasów znacznie odleglejszych – ludność zamieszkująca te tereny z pewnością miała związki z kulturą celtycką. W średniowieczu wieś była własnością rycerską Jana Grota herbu Rawicz, który w 1486 roku sprzedał ją Spytkowi z Melsztyna. Faliszewice przez całe wieki były traktowane jako wieś służebna parafii melsztyńskiej, a następnie domostawickiej, o czym świadczą zapisy ksiąg parafialnych.



Czy wiecie, że Faliszewice:

- Jeszcze do niedawna słynęły z sadów czereśniowych, a zbiór i sprzedaż tych owoców zaprzętała uwagę większości mieszkańców Faliszewic. Przez pewien okres (na początku XXI wieku) w Faliszewicach organizowane było Święto czereśni cieszące się sporą popularnością wśród mieszkańców okolicznych miejscowości i turystów.

Faściszowa

Miejscowość położona we wschodniej części Gminy Zakliczyn, po południowej stronie drogi nr 980 Jurków - Biecz. Podczas badań archeologicznych odkryto w Faściszowej narzędzia oraz naczynia pochodzące z różnych epok: kamienia, brązu oraz żelaza. Najstarsze znaleziska liczą sobie około 5 tysięcy lat. Pierwsze informacje o wiosce pochodzą z kronik Jana Długosza,



który posiłkując się danymi Wincentego Kadłubka wymienia i opisuje Phaszczehową. Była to jedna z pierwotnych nazw, która ciągle ewoluowała i tak przez Faszczehową, Faszczehową, utrwaliła się Faściszowa. Na początku XV wieku jest własnością Mikołaja Rogalca herbu Strzemię. Następnie przechodzi we władanie rycerza Jarolda, który jest płatnikiem dziesięciny na rzecz parafii w Opatkowicach (obecnym Zakliczynie). Wiek XVI przyniósł podział Faściszowej pomiędzy kilku właścicieli m.in. Tazyczych, Błońskich, Pileckich i przechodzenie poszczególnych części w różne ręce. Na Faściszowej odciska swoje piętno reformacja i w wieku XVII zamieszkują ją katolicy, arianie oraz kalwini. W 1655 roku rozpoczyna się Potop szwedzki, a wojska Karola Gustawa docierają również na południe Polski i w styczniu 1656 roku grabią i palą Zakliczyn, a stacjonują właśnie w pobliskiej Faściszowej. W wieku XIX Faściszowa znajduje się w rękach rodu Komorowskich. Ostatnimi właścicielami dworu w Faściszowej byli Żydzi, jednak na początku XX wieku włości zostały rozparcelowane, a drewniany dwór został rozebrany.

Czy wiecie, że Faściszowa:

- Faściszową rozstawiają w kraju i zagranicą; rzeźbiarz Stanisław Socha oraz poetka Lucyna Angermann. Stąd pochodził najwybitniejszy polski akarolog (znawcą problematyki roztoczy) prof. Jan Boczek – w tym zakresie był światowej klasy specjalistą.

Filipowice

Miejscowość położona nad Dunajcem w zachodniej części Gminy Zakliczyn przy drodze powiatowej Zakliczyn - Czchów. Pierwsze informacje o wiosce pochodzą z 1360 roku, kiedy to Kazimierz Wielki stwierdza, że połowa wsi należy do rycerzy: Zmysława, Mikołaja i Grzegorza z Filipowic, a nie do Króla.

W Filipowicach w 1865 roku powstała Szkoła Ludowa, w której 5 klas ukończył Jędrzej Mytnik - autor monografii Filipowic.

Według lokalnego historyka i kronikarza Jędrzeja Mytnika, autora bardzo interesującej monografii o Filipowicach, zostały one założone przez pewnego rycerza Filipa, urzędnika z Sądu



ziemskiego z Czchowa około 1400 roku, który zgodnie z przekazem Mytnika, został nagrodzony tymi włościami za waleczność podczas jednej z wojen za czasów Władysława Jagiełły. Filip wybudował dwór i nazwał miejscowość od swego imienia. W swoich dalszych przekazach Jędrzej skupia się na roli Dunajca w życiu mieszkańców, a w szczególności zmianie koryta rzeki, która to zabierała to oddawała chłopom ich ziemię. Dosyć dokładnie opisuje powodzie z lat minionych oraz szkody jakie wyrządziły. Wzmiankuje, że podczas powodzi z 1813 roku wraz z prądem do Filipowic przybył Krzyż wraz z figurą Pana Jezusa, który do dnia dzisiejszego zdobi Kościół. W monografii opisywani są także ówczesni mieszkańcy oraz ich posiadłości. Jędrzej Mytnik opisuje także wydarzenia z I wojny światowej, która również miała swoje epizody w Filipowicach. Należy podkreślić, że Książki dla moich dzieci i innych ludzi... ręcznie spisane Jędrzeja Mytnika to bardzo ciekawy przykład ludowego opisywania historii. Książka pisana głównie o mieszkańcach wsi – chłopach oraz dla chłopów.

W tutejszym Domu Strażaka funkcjonuje m.in. świetlica ZCK oraz Strażacka Orkiestra Dęta „Filipowice”. Do najważniejszych zabytków należy Kościół pw. Matki Bożej Śnieżnej. Został on zbudowany w 1888 roku, a w 1923 i 1955 dobudowano odpowiednio nawę boczną oraz przedsionek.

Przez Filipowice przebiega odcinek trasy rowerowej VeloDunajec oraz ścieżka pieszo - rowerowa przy drodze powiatowej do Zakliczyna przez Stróżę i Zdonię. Jest tutaj prywatne muzeum motoryzacji i prywatne ZOO.

Czy wiecie, że w Filipowicach:

- Na cmentarzu w Filipowicach został pochowany starszy strzelec Kazimierz Pachota. Po przegranej kampanii wrześniowej dostał się do niewoli sowieckiej, a następnie z armią gen. Andresa przeszedł cały szlak bojowy. Po zwycięskiej bitwie o Monte Cassino odznaczony został Krzyżem Srebrnym Orderu Virtuti Militari. Po zakończeniu II wojny światowej zmuszony był pozostać na emigracji. Do rodzinnych Filipowic wrócił w latach sześćdziesiątych XX wieku. Zmarł w 1983 roku.

Gwoździec

Największa obszarowo miejscowość w Gminie Zakliczyn leżąca w jej północnej części przy drodze powiatowej Melsztyn - Dębno. Badania archeologiczne pozwoliły ustalić, że osadnictwo na terenie Gwoźdźca istniało już 7 tysięcy lat temu, o czym świadczą wyjątkowo interesujące znaleziska; fragmenty warsztatu tkackiego, narzędzi krzemiennych, nóg glinianego posągu oraz co wydaje się najbardziej fascynujące szczątki prehistorycznej jabłki.



Pierwsze informacje ze źródeł pisanych o Gwoźdźcu pochodzą z początku XIV wieku i donoszą o istniejącej już wówczas parafii. Szlachecka część Gwoźdźca (gdzie istniały także części: królewska – Zagrody i duchowna – Prebenda, obie nazwy do dziś funkcjonują wśród mieszkańców), zawsze należała do właścicieli czasowo panów na zamku melsztyńskim. W połowie XIV wieku kasztelan krakowski Spycimir z Melsztyna zakupił Gwoździec wraz z Charzewicami oraz Zawadą Lanckorońską od rycerza Charza, co w roku 1347 poświadczył król Kazimierz Wielki. Na początku XV wieku Gwoździec trafił w ręce Mikołaja herbu Trąby, ojca Spytka założyciela Zakliczyna nad Dunajcem.

Czy wiecie, że w Gwoźdźcu:

- 31 sierpnia na scenie plenerowej koło Domu Strażaka w Gwoźdźcu, odbędzie się Festiwal Kultury Ludowej „U Krakowiaków na Pogórze” 2024, który ma na celu kreowanie zainteresowania kulturą, inspirowanie i wspomaganie podmiotów działających w strefie kultury, zwiększenie dostępu do kultury oraz integrację lokalnych oraz regionalnych środowisk związanych z rozpowszechnianiem dziedzictwa zarówno materialnego jak i niematerialnego.

W programie Festiwalu znajdzie się m.in. konkurs rękodzieła ludowego (regulamin znajdziecie na www.kultura-zakliczyn.pl) czy występy zespołów Folklorystycznych. Zaangażujemy Zespoły Folklorystyczne; dziecięce, młodzieżowe i dorosłe z takich regionów jak: Krakowiacy Wschodni, Pogórze, Lachy Sądeckie. Zaprośiliśmy zaprzyjaźniony z „Gwoźdźcem”, Zespołu Pieśni i Tańca „Igllice” z Węgier. Realizując takie przedsięwzięcie chcemy pokazać różnorodność i bogactwo kulturowe tradycji ludowych zwłaszcza tańców, muzyki i rękodzieła, angażując do udziału zespoły folklorystyczne w różnym wieku oraz lokalnych twórców ludowych.

Festiwal ma na celu nie tylko ugruntować pozycję Gminy Zakliczyn na mapie istotnych wydarzeń folklorystycznych, ale przede wszystkim zapoznać uczestników z różnorodnością kultury ludowej poprzez udział w występach artystycznych różnych zespołów folklorystycznych/regionalnych oraz wzięciu udziału w konkursie rękodzielniczym, co przyczyni się również do promocji lokalnych rzemieślników i twórców ludowych.

Zadanie jest współfinansowane ze środków Gminy Zakliczyn.



Ministerstwo Kultury
i Dziedzictwa Narodowego



NARODOWE
CENTRUM
KULTURY

Dofinansowano ze środków Ministra Kultury i Dziedzictwa Narodowego
w ramach programu Narodowego Centrum Kultury: EtnoPolska. Edycja 2024

Ostatnimi właścicielami Gwoźdźca byli Lanckorońscy. Warto zaznaczyć, że w wiosce od 1820 roku funkcjonowała szkoła trywialna, a w latach 80. powołano do życia szkołę ludową, jednak pierwsze wzmianki o szkole pojawiły się już w 1596 roku.

Kościół pod wezwaniem św. Katarzyny Aleksandryjskiej został wybudowany w latach 1910 – 1913. Jest to obiekt murowany, jednonawowy z trójbocznie zamkniętym prezbiterium w stylu neogotyckim.

Podczas I wojny światowej na granicy Gwoźdźca i Charzewic doszło do bitwy pomiędzy wojskami austro-węgierskimi, a rosyjskimi.

W Gwoźdźcu początek ma ścieżka spacerowo – dydaktyczna, która kończy się w pobliskim Melsztynie. Przejście ścieżką zajmuje około 3 godzin. Podczas wyprawy można zapoznać się z najciekawszymi zabytkami Gwoźdźca (kościół, stanowisko archeologiczne), Charzewic (Pomniki – cmentarz z okresu I wojny światowej) oraz Melsztyna (Zamek Melsztyński). Ścieżka pozwala aktywnie spędzić czas, łącząc wypoczynek z poznawaniem lokalnej historii oraz odkrywaniem pięknej przyrody. Na trasie dla wygody spacerowiczów zamontowano ławeczki, które pozwalają odpocząć.

W Gwoźdźcu działa Zespół Folklorystyczny „Gwoździec”, jednostka OSP, LKS „Pogórze” oraz Fundacja MAK. Nakładem Stowarzyszenia „Klucz” ukazała się w 2024 roku monografia miejscowości pod tytułem „Dzieje Gwoźdźca” – książkę można nabyć m.in. w Zakliczyńskim Centrum Kultury.

Jamna



To najmniejsza i najwyżej położona miejscowość Gminy Zakliczyn, będąca jednocześnie najpopularniejszym adresem turystycznym Gminy Zakliczyn. Do Jamnej wygodnie dojedziemy drogą gminną skręcając w Paleśnicy za mostem na wschód. Zjazd jest dobrze oznakowany.

Pierwsza informacja o Jamnej pochodzi z 1370 roku. Ze źródeł historycznych wynika, że wioska była własnością dziedziców zamku rożnowskiego i należała do parafii w Paleśnicy. Odległa historia Jamnej jest bardzo słabo udokumentowana, natomiast wydarzenia z września 1944 roku zapisały się znacznie w lokalnej pamięci. Lesiste, trudno dostępne wzgórza Jamnej były doskonałym miejscem dla partyzantów. Od lipca do listopada 1944 roku działał tutaj aktywnie batalion Barbara Armii Krajowej pod dowództwem kpt. Eugeniusza Antoniego Borowskiego ps. „Leliwa”. Oddziały partyzanckie działały bardzo prędko, sięgając popłoch wśród wojsk niemieckich okupantów. Dowództwo niemieckie postanowiło rozprawić się z polskimi oddziałami i do walki rzuciło 2 bataliony znanej 14 Dywizji Grenadierów SS, potocznie nazywaną SS – Galizien. Jednostka złożona z Ukraińców, miała za zadanie wyeliminować oddziały kpt. Borowskiego. Bitwa rozegrała się 25 – 26 września i rozpoczęła się okrażeniem

batalionu Barbara na wzgórzu oznaczonym jako 530. Po długotrwałych walkach w nocy 26 września oddziały partyzanckie wyrwały się z pierścienia wojsk niemieckich bez większych strat. W odwecie hitlerowcy dopuścili się zbrodni wojennej, paląc całą wieś i mordując wielu jej mieszkańców. Nie oszczędzono niko, ani osób starszych, ani nawet młodej matki z niemowlęciem na ręku. Dla uczczenia pamięci ofiar poległych w 1944 roku, w ostatnią niedzielę września mają miejsce uroczystości patriotyczne.

Jamna jest miejscem wyjątkowym, znanym daleko poza granicami Gminy Zakliczyn. Swoją ogólnopolską sławę zawdzięcza utworzonemu na bazie byłej szkoły, na początku lat 90 – tych ubiegłego wieku, przez o. Jana Górę Ośrodkowi Duszpasterstwa Dominikańskiego. Jamna to również doskonałe miejsce dla osób szukających wypoczynku i uprawiania turystyki pieszej oraz rowerowej. Funkcjonująca baza noclegowa m.in. Bacówka, Chatka Włóczykija i Schronisko Dobrych Myśli Schronisko Dobrych Myśli oferujące w pełni wyposażoną stację do naprawy rowerów. To wszystko sprawia że Jamna to świetny punkt startu do uprawiania turystyki aktywnej.

Czy wiecie, że w Jamnej:

- Zbiegają się wszystkie szlaki turystyczne PTTK w okolicy, prowadzące do ciekawych i niespotykanych miejsc i atrakcji. Można na przykład dojść stąd do rezerwatów; Diabie Skąły i Styr, Skamieniałego Miasta w Cieżkowicach, Dworu I. Paderewskiego w Kąsnej Dolnej, Skąły Wieprzek czy do wieży widokowej w Bruśniku.

Kończyska

Miejscowość leżąca w centralnej części Gminy Zakliczyn, na wschód od Zakliczyna przy drodze krajowej nr 980. Historia zaczyna się w 1215 roku w relacjach Wincentego Kadłubka, o czym pisze Jan Długosz opierając się na przekazach swego wielkiego poprzednika. W średniowieczu miejscowość należała do parafii Opatkowice, czyli obecnego Zakliczyna. W przekazach pojawia się także ród Gierałtów – Ośmiorogów, który miał we władaniu Kończyska pod koniec XIV wieku. W 1883 roku w Kończyskach powstaje Klasztor Sióstr Bernardynek. Jego fundatorkami były: Maria Jadwiga Jurkiewicz (pełniła również funkcję pierwszej przełożonej) oraz siostry hrabianki Ostrowskie: Helena, Julia oraz Karolina. Siostry zakonne aktywnie włączyły się w życie społeczne wioski. Już w 1911 roku powstała przyklasztorna szkołka elementarna, a siostry również zaczęły uczyć mieszkań-



Czy wiecie, że z Kończysk:

- *Pochodził pierwszy wójt zbiorowej Gminy Zakliczyn – Józef Budzyn. To barwna postać w międzywojennej historii Kończysk i Zakliczyna. Józef Budzyn był ojcem Józefy Budzyn, po mężu Nowakowej, uczennicy malarstwa w szkółce Jacka Malczewskiego.*

ców robótek ręcznych. Tutaj to powstały także dwie wspólnoty o czynnym charakterze, z których jedna działa w Brazylii, a kolejna w Stanach Zjednoczonych.

Kończyska to doskonałe miejsce dla osób szukających wypoczynku i uprawiania turystyki pieszej oraz rowerowej.

Lusławice



Miejscowość położona w centralnej części Gminy Zakliczyn, sąsiaduje od wschodu z Zakliczynem. Historia Lusławic jest bardzo długa, pierwsze wzmianki pisane pochodzą z początku XIII wieku. Jednak Słownik geograficzny Królestwa Polskiego i innych krajów słowiańskich z 1880 roku donosi, że Lusławice to starożytna osada, niegdyś miasteczko, podupadłe skutkiem wojen i zaburzeń domowych. Można więc przypuszczać, że losy tej wioski są znacznie starsze, niż się powszechnie uważa. Słynny historyk i etnograf Feliks Jan Szczęsny Morawski podaje, że miejscowość powstała w 1231 roku, za sprawą Ludysława (Ludpława, Luclawa), możnego rycerza pochodzącego z Niemiec. Miejscowość w XIV wieku znajdowała się w rękach Gierałtów – Ośmiorogów, a w ciągu stuleci zmieniała właścicieli. Lusławice zasłynęły na całą Rzeczpospolitą w drugiej połowie XVI wieku. W całej Europie, w tym również na ziemiach polskich rozwijała się reformacja. Silny ruch stworzyli arianie, popularnie zwani Braćmi Polskimi, a jedną z najśłynniejszych siedzib były Lusławice, które należały do rodziny Taszyckich, gorliwych wyznawców nowej wiary. Za początek obecności arian można przyjąć rok 1565, kiedy to zbudowany został zbór. W Lusławicach odbywały się także zjazdy i synody ariańskie z udziałem wybitnych teoretyków arianizmu. Działał tutaj Faust Socyn, który przebywał w lusławickich włościach od 1598 roku aż do śmierci w 1604. Został pochowany nieopodal wielkiego zboru. Jego grób był niejednokrotnie niszczone przez klęski naturalne oraz (znacznie częściej) przez religijnych wrogów Socyna. Zgodnie z lokalną tradycją kości Fausta Socyna zostały wrzucone do Dunajca przez okolicznych chłopów. Do dzisiaj przetrwał kamień nagrobny, który wiele razy był usuwany przez mieszkańców, ale jak głosi legenda, za każdym razem kamień wracał na swoje miejsce za sprawą dwóch, tajemniczych, czarnych postaci. Bracia Polscy oskarżeni o wspieranie Szwedów w okresie potopu zostali wygnani z Polski lub zmuszeni do przejścia na wiarę ka-

tolicką, uchwałą Sejmu w 1658 roku. Ten los nie ominął również lusławickich arian, którzy musieli opuścić naddunajską miejscowość. Właściciel Lusławic Achacy Taszycki, który jeszcze na kilka lat przed wygnaniem odrzucił nauki arian spalił wielki zbór, a kamienie które dotychczas tworzyły świątynię antytrynitarzy, zostały przeznaczone na budowę Klasztoru OO. Franciszkanów w sąsiednim Zakliczynie.

Pamiętką po arianach w Lusławicach jest lamus dworski z początku XVII wieku, którego pierwotnym przeznaczeniem miał być zbór. Na terenie parku dworskiego znajduje się również, wcześniej już wspomniane mauzoleum Fausta Socyna, z oprawą z 1936 roku, ufundowaną przez jego następców i braci w wierze.

Do zabytków należy również dworek pochodzący z początku XIX wieku. W latach 1919 – 1926 przebywał tu Jacek Malczewski, który zachwycał się zakliczyńskimi pejzażami i uwieczniał je na swoich wybitnych dziełach. Wokół dworu, na powierzchni 5 ha, rozciąga się park z końca XVIII wieku. Od 1976 roku do roku 2020 właścicielem dworu był najwybitniejszy polski kompozytor XX wieku, prof. Krzysztof Penderecki. Ten genialny Kompozytor był blisko związany z Lusławicami i Gminą Zakliczyn, czego dowodem jest przywrócony do świetności dwór szlachecki ze zbudowanym arboretum oraz powstanie w latach 2011 – 2013 Europejskiego Centrum Muzyki im. Krzysztofa Pendereckiego.

Obecnie posiadłość dworska oraz ECMKP stanowi własność Skarbu Państwa i stanowi jedna z największych atrakcji kulturalnych i turystycznych Gminy Zakliczyn.

Czy wiecie, że w Lusławicach:

- *Organizowany jest Festiwal „Emanacje” przez Europejskie Centrum Muzyki im. Krzysztofa Pendereckiego. 12. Festiwal Muzyki „Emanacje”, zaplanowano w terminie 6 lipca – 31 sierpnia 2024 roku. Uczestnicy będą wspólnie przeżywać piękno muzyki, ale także malarstwa, nie tylko w Lusławicach, ale także w innych malowniczych lokalizacjach obecnych na kulturalnej mapie Małopolski. W ramach Festiwalu po raz kolejny można odkrywać Arboretum Krzysztofa Pendereckiego na niekonwencjonalne sposoby, w ramach cyklu wydarzeń Horyzonty.*

Melsztyn

Melsztyn swoją ogólnopolską sławę zawdzięcza ruinom zamku należącego w średniowieczu do bardzo możnego i wpływowego rodu Spycimirów Melsztyńskich.

Zamek powstał w latach 1340 – 1354 na wzgórzu, u stóp którego płynął wówczas Dunajca. Fundatorem i budowniczym zamku był Spycimir, słynny kasztelan krakowski, który zakupił



Zapraszamy na czwartkowe letnie potańcówki

NA ZAKLICZYŃSKIM RYNKU

Potańcówki odbędą się:

27.06.2024 r.

04.07.2024 r.

11.07.2024 r.

18.07.2024 r.

25.07.2024 r.

01.08.2024 r.



W programie:

19-20 potańcówka z heligonistami -
którą poprowadzi Tadeusz Malik

20:10-21:45 nauka i praktyka tańca
-którą poprowadzi Krzysztof
Węglarczyk

Spędź z nami lato!



MAŁOPOLSKA



Projekt realizowany przy wsparciu finansowym Województwa Małopolskiego



Stowarzyszenie Promocji i Rozwoju
Gminy Zakliczyn "Klucz"

zaprasza wszystkich chętnych do
wzięcia udziału w

Konkursie plastycznym
"Malczewski na nowo w Zakliczynie"

Konkurs realizowany jest w III kategoriach:

trwa od 20.05.2024 r. do 31.08.2024 r.

klas I-III. Inspiracja pracami Jacka Malczewskiego
przedstawiającymi postać Pastuszka.

klas IV- VIII. Inspiracja dowolną pracą Jacka
Malczewskiego

Szkoły Ponadpodstawowe - inspiracja autoportretem Jacka
Malczewskiego.

Więcej informacji pod nr telefonu 787 353 749 lub na stronie
internetowej www.kultura-zakliczyn.pl



Projekt realizowany przy wsparciu finansowym Województwa Małopolskiego.

Charzewice i we wschodniej części miejscowości zbudował zamek. Protoplasta Melsztyńskich i Tarnowskich nazwał zamek Mühlstein – co oznacza kamień młyński.

Z czasem nazwa została spolszczona i przyjęła współczesne brzmienie. Syn Spycimira po śmierci ojca w 1356 roku przejął warownię melsztyńską i ufundował kościół, który w 1364 roku stał się kościołem parafialnym, a pierwszym proboszczem został niejaki Mikołaj. Parafia istniała prawie do końca XVIII wieku, a następnie została przeniesiona do pobliskich Domosławic, gdzie przeniesiono także część wyposażenia melsztyńskiego kościoła, np. zabytkową kamienną chrzcielnicę z 1490 roku. Melsztyn zmieniał właścicieli w ciągu wieków: od Jordanów przez Tartów, a od połowy XVIII po Lanckorońskich. W 1771 roku został zajęty przez wojska konfederackie i spalony przez Kozaków, służących w wojskach rosyjskich. Zniszczonej budowli nie odbudowywano, a wręcz przeciwnie, wykorzystano na przykład do budowy kościoła w Domosławicach i okolicznych folwarków. Powolne

rozbiieranie pozostałości zamku trwało do połowy XIX wieku, kiedy to zaborcze władze austriackie zakazały tego procederu, a następnie poczyniły starania w celu zabezpieczenia murów.

Obecnie staraniem władz samorządowych Gminy Zakliczyn - od 2022 roku właściciela zamku melsztyńskiego - wieża zamkowa (tzw. donżon) została odbudowana i stanowi fantastyczny punkt widokowy na dolinę Dunajca.

Olszowa

Miejscowość położona na południu Gminy Zakliczyn, na wschód od drogi nr 975 w kierunku z Zakliczyna do Paleńnicy.

Pierwsza wzmianka pisana o tej miejscowości pochodzi z kronik Jana Długosza, który opierając się na przekazach Wincen- tego Kadłubka, wspomina miejscowość z 1215 roku. Na kar-



Czy wiecie, że w Melszynie:

- W okolicach daty przesilenia czerwcowego organizowane są na terenie zamku melsztyńskiego „Biesiady rycerskie”, podczas których grupy rekonstrukcji historycznej prezentują dawne stroje, obyczaje oraz sztukę rycerską. Podczas Biesiad nie brakuje smacznego jadła, koncertów oraz wystaw. Tradycją Biesiad są też: bitwa o zamek, obrzęd świętojański i puszczanie wianków w Dunajcu. W 2024 roku „Biesiada rycerska” odbyła się w dniach 21 -23 czerwca.

SALOX

— SMART HOME

Inteligentny Dom

SPRZEDAŻ SERWIS MONTAŻ



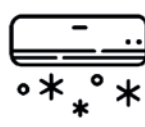
Smart Home

Inteligentny Dom



Fotowoltaika

Panele Fotowoltaiczne
Magazyny Energii



**Klimatyzacja
i Wentylacja**



Pompy Ciepła

Ogrzewanie Budynków

**Zamów Fotowoltaikę z Magazynem Energii
a montaż* klimatyzacji dostaniesz za 1 zł**

www.salox.pl

+48 **733 143 733**

**Loxone
Gold Partner**



* - usługa montażu klimatyzatora za 1 zł, przy zakupie urządzenia w naszej firmie

13. DOŻYNKI GMINY ZAKLICZYN

24 sierpnia (sobota) Rynek w Zakliczynie

Program:

14:00 - Msza święta, dziękczynna - kościół p.w. św. Idziego opata w Zakliczynie

15:00 - Korowód dożynkowy na Rynek

15:30 - Część oficjalna Dożynek

16:00 - Obrzęd dożynkowy, ośpiewanie wieńców

19:30 - Lusi Mazur z zespołem - koncert finalistki „The Voice Senior”

20:00 - Zabawa dożynkowa z firmą E-Muz

Zapraszają:

Burmistrz Miasta i Gminy Zakliczyn Dawid Chrobak,
Zakliczyńskie Centrum Kultury,
oraz Gospodarz Dożynek - Sołectwo Lusławice.



23. FESTIWAL FASOLI W ZAKLICZYNIE

25 sierpnia (niedziela) Rynek w Zakliczynie

Program:

Start godzina 12:00

Jarmark Fasoli i Produktu Tradycyjnego Małopolski

Wiking - Gastro

Fasolandia

Zakliczyńska Scena Muzyczna

Oficjalna część Festiwalu - godz. 17:30

Koncert Wakacyjny Strażackiej Orkiestry Dętej

„Filipowice” - godz. 18:15

Gwiazda wydarzenia

- Marcin „Czerski” Czerwiński z zespołem

Zapraszają: Burmistrz Miasta i Gminy Zakliczyn Dawid Chrobak,
Zakliczyńskie Centrum Kultury, Stowarzyszenie „Klucz”



tach dziejów pojawia się także nazwisko Achacego Taszyckiego, w którego władaniu była Olszowa na początku XVI wieku. Pod koniec XVIII wieku wybudowano tu piękny dwór szlachecki, który był otoczony wspaniałym parkiem w stylu angielskim. Ostatnią właścicielką dworskich włości była hrabina Stecka. Po II wojnie światowej dwór został gruntownie przebudowany i zaadoptowany na szkołę podstawową, która mieściła się tam do 2001 roku.

Do ciekawych zabytków należy także zaliczyć murowaną kapliczkę, znajdującą się w centralnej części wsi, przy drodze do Paleśnicy. Wewnątrz znajdują się feretron z ludową rzeźbą NP Maryi Niepokalanie Poczętej oraz ludowa rzeźba św. Jana Nepomucena z XIX w., jak również krucyfiks procesyjny z XIX w i obraz Matki Boskiej Szkaplerznej. Olszowa to miejsce nieodkryte jeszcze przez turystów. Pogórzańskie pejzaże zachwycają swoją naturalnością, a widok na dolinę Paleśnianki zapiera dech w piersiach. Przez wioskę przebiega szlak turystyczny PTTK, ze Styru aż do Jamnej.

Czy wiecie, że Olszowa:

- Olszowa była prywatną wsią szlachecką, własnością kasztelanowej krakowskiej Anny z Sieniawskich Jordanowej, żony założyciela Zakliczyna – Spytka Wawrzyńca Jordana.

Paleśnica

Miejscowość położona w południowej części Gminy Zakliczyn, w dolinie Paleśnianki, której centrum przecina droga krajowa nr 975. Lokacja wsi na prawie niemieckim miała miejsce za panowania Kazimierza Wielkiego w 1351 roku – zabiegał o nią ród Gryfitów z Rożnowa. Wioska istniała jednak już znacznie wcześniej, niektóre źródła mówią nawet o 1086 roku! Według legendy to właśnie stąd miał pochodzić słynny wojownik Klemens, który poległ w 1241 roku podczas bitwy z Mongołami pod Legnicą. Paleśnica była osadą rzemieślniczą, w której zajmowano się przede wszystkim kowalstwem i płacernictwem – według lokalnej tradycji podczas bitwy pod Grunwaldem w 1410 roku, rycerze polscy używali mieczy wykutych z paleśnickiej stali. Paleśnica mogła się rozwinąć dzięki wydobywanym rudom żelaza w pobliskiej Rudzie Kameralnej. Swoją nazwę wioska również zawdzięcza kuźni. Do produkcji stali wykorzystywano kuźnicę wodną, którą nazywano pałecznicą i taka była też pierwotna nazwa miejscowości (u Jana Długosza pojawiają się także: Palyecznicza oraz Paleschnycza). W 1397 na mocy aktu wydanego przez Władysława Jagiełłę postawiono



drewniany kościół pw. św. Klemensa – patrona górników. Przerwał on aż do początku XIX wieku, kiedy to postawiono nowy, murowany pw. św. Justyny P. i M. w 1809 roku. Na miejscu starego kościoła mieści się obecnie cmentarz parafialny. Obecna świątynia powstała z fundacji Justyny Lanckorońskiej. Ołtarz główny pochodzi z 1895 roku, z tego samego okresu są dwa ołtarze boczne w stylu neoromańsko – neobarokowym. Również Paleśnicy nie ominęła rabacja. 21 lutego 1846 roku w okrutny sposób zabity został przez chłopów dzierżawiący wieś od Lanckorońskich Adolf Uhma, ojciec Antoniego, uczestnika powstania styczniowego i bitwy pod Miechowem z 17 lutego 1863 roku. Na terenie Paleśnicy od dawna rozwijała się oświata, już w XIV wieku powstała szkoła przykościelna, a w 1859 powstała pierwsza szkoła publiczna, trywialna. Przez wieś przebiegał front podczas I wojny światowej, czego pozostałością są dwa cmentarze wojenne z tego okresu.

W okresie II wojny światowej na terenie Paleśnicy aktywnie działały jednostki partyzanckie. Z tej miejscowości pochodził Stanisław Chrobak – działacz opozycji antykomunistycznej, jeden z założycieli NSZZ RI Solidarność, senator RP oraz Wójt Gminy Zakliczyn oraz Wiesław Woda – wojewoda tarnowski, poseł na Sejm RP, który zginął w Katastrofie Smoleńskiej.

W Paleśnicy funkcjonuje Szkoła Podstawowa im. Tadeusza Kościuszki z nowoczesnym kompleksem sportowym i filią Szkoły Muzycznej z Domostawic oraz Parafialny Klub Sportowy „Jedność”.

Czy wiecie, że w Paleśnicy:

- Wykuto miecz Zawiszy Czarnego, którego sławny rycerz nie wahał użyć się w Bitwie pod Grunwaldem.

Roztoka



Miejscowość położona w północno – wschodniej części Gminy Zakliczyn w dolinie Dunajca oraz na wzniesieniach Pogorza Wiśnickiego przy zbiegu dróg nr 975 i 980 na tutejszym rondzie. Wieś opisuje Jan Długosz i nazywa ją Rosthok. Zamieszcza również informację o płaceniu dziesięciny przez mieszkańców na rzecz prebendarza w Dębnie. Właścicielem wioski pod koniec XIV wieku jest Piotr Odrowąż ze Szczekocin. Następne źródła pisane donoszą, że Roztoka była własnością Achacego Taszyckiego pod koniec XVI wieku. Na terenie miejscowości Karpacka Ekspedycja Archeologiczna prowadziła w latach 60. badania archeologiczne. Poszukiwania wykazały, że w Roztoce w okresie przedpaństwowym istniał duży gród słowiański.

Na terenie Roztoki znajduje się także zabytek z czasów I wojny światowej – cmentarz wojenny nr 291, na którym spoczywa

NOWY KONCERT KINOWY

06 września 2024,
godz. 18:00

04 październik 2024,
godz. 18:00

20 września 2024,
godz. 18:00

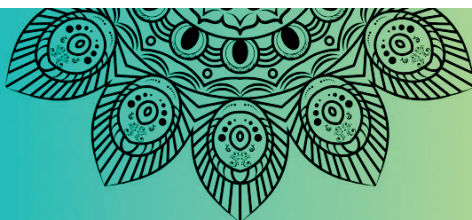


Bilet normalny: 38 zł

Bilet ulgowy: 35 zł

Rezerwacje tel.: 14 666 41 06 /
14 628 33 31





Konkurs rękodzielniczy

**TERMIN I MIEJSCE DOSTARCZANIA PRAC I KART
ZGŁOSZENIOWYCH:**

do 31 lipca 2024r. do Zakliczyńskiego Centrum Kultury
Ratusz I piętro, Rynek 1, 32-840 Zakliczyn

**Ogłoszenie wyników odbędzie się podczas
Festiwalu Kultury Ludowej
"U Krakowiaków na Pogórzu"
31 sierpnia 2024r.**

Scena plenerowa przy domu strażaka w Gwoźdźcu
Gwoździec 272, 32-840 Zakliczyn

Dwie kategorie:

- rękodzieło ludowe tradycyjne
- rękodzieło inspirowane tradycją

Regulamin i karta zgłoszenia dostępne do pobrania w
aktualnościach na www.kultura-zakliczyn.pl



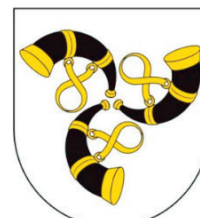
Ministerstwo Kultury
i Dziedzictwa Narodowego



NARODOWE
CENTRUM
KULTURY



KLUCZ



Zakliczyńskie Centrum Kultury

Dofinansowano ze środków Ministra Kultury i Dziedzictwa Narodowego
w ramach programu Narodowego Centrum Kultury: EtnoPolska. Edycja 2024

34 żołnierzy armii austro – węgierskiej, którzy polegli na początku 1915 roku na froncie przebiegającym przez Gminę Zakliczyn.

Czy wiecie, że Roztoka:

- Nazwa miejscowości wywodzi się od słowiańskiej nazwy „roz -tok”, „roztoka” – oznaczającej szerokie rozpyływanie się rzeki, rozciąganie się jej nurtu. Zarówno rzeka Dunajec jak i szeroka dolina bardzo dobrze potwierdzają genezę nazwy miejscowości.

Ruda Kameralna



Miejscowość położona w południowo – zachodnim rejonie Gminy przy drodze powiatowej Bieśnik - Filipowice. Ruda Kameralna została założona w 1372 roku, co potwierdzają dokumenty katedry krakowskiej. Zgodnie z nimi wieś powstała dzięki braciom Błażejowi i Filipowi z Tworkowej, którzy uzyskali zgodę na lokację wsi u Pasco de Brzana (Paszko z Brzany). Nazwa Ruda pochodzi od złóż rud żelaza, które znajdują się na jej terenie. Przed wiekami, w okresie średniowiecza były one eksploatowane na dużą skalę i przetwarzane w tzw. dymarkach, a przekuwane w pobliskiej Paleśnicy. Ponieważ jest to miejsce zaciszne i spokojne, do nazwy przyłgnęło określenie Kameralna.

Historia Rudy nie jest szczegółowo udokumentowana, Jan Długosz wzmiankuje jedynie, że sołtys odprowadzał dziesięcinę biskupowi krakowskiemu z 2 fanów pola. W gęstych lasach Rudy Kameralnej działały oddziały partyzanckie podczas II wojny światowej oraz jednostki podziemia antykomunistycznego już po 1945 roku. 27 września 1947 roku zabity został tutaj kpt. Jan „Salwa” Dubaniowski, komendant Okręgu Bocheńskiego Narodowych Sił Zbrojnych, awansowany pośmiertnie do stopnia majora.

Działa tutaj Ośrodek Praktyk Artystycznych Teatru Nie Teraz w świetlicy ZCK, a przy świetlicy wybudowany został ze środków społecznych Pomnik mjr. Jana Dubaniowskiego „Salwy” i Jego Żołnierzy. W Rudzie Kameralnej jest sporo domków letniskowych, działa także agroturystyka.

Czy wiecie, że Ruda Kameralna:

- Ma wodospad na potoku Rudzanka (dopływie Dunajca) przez miejscowych nazywany „Niagarą”. Niagara znajduje się niedaleko głównej drogi, a zejść do wodospadu można schodkami.

Słona

Miejscowość położona na wzgórzach Pogórza Ciężkowicko – Rożnowskiego, u podnóża góry Styr. Nazwa wioski pochodzi od złóż wód solankowych, które obficie występują na obszarze całego Pogórza. Słona po raz pierwszy została opisana przez Jana Długosza, który łączy miejscowość z datą 1215. Historia Słonej jest słabo udokumentowana. Warto wspomnieć o właścicielach z końca XVI wieku – rodzinie Taszyckich, która płaci dziesięcinę parafii w Zakliczynie. Badania historyków dowiodły, że pod koniec XVII wieku w Słonej poszukiwano złóż soli kamiennej, czego pozostałością są ślady po 4 szybach górniczych. Przed II wojną światową złoża wód były eksploatowane przez dwór z Olszowej, który wysyłał beczki aż do Wiednia. W Słonej urodził się w 1909 roku Krystyn Gondek, franciszkanin, pojmany przez Niemców w 1942, zginął w obozie koncentracyjnym Dachau. Został beatyfikowany w 1999 roku przez Jana Pawła II podczas Jego wizyty w Polsce. Błogosławiony Krystyn Gondek jest patronem Szkoły Gimnazjalnej w Zakliczynie. W Słonej pamiątką po II wojnie światowej jest obelisk, który został postawiony ku czci poległych w 1944 roku partyzantów. Nocowali w jednej z chat, w której zostali zaskoczeni przez oddziały niemieckiego okupanta. W nierównej walce poległo 4 partyzantów. Słona to bardzo interesująca miejscowość pod względem krajoznawczym i przyrodniczym. Występują tutaj formacje buczyny karpackiej oraz liczne gatunki roślin pod ochroną. Ogromną urodą zachwyca także przełom potoku Słonianki, który płynie między wzniesieniami Styru oraz Słonej Góry.



Czy wiecie, że:

- Gmina Zakliczyn podjęła działania mające na celu stworzenie w Słonej tężni solankowej, wykorzystującej naturalne walory lecznicze miejscowości.

Stróże



Miejscowość leżąca przy drodze powiatowej Zakliczyn - Czchów. Źródła historyczne pisane wspominają po raz pierwszy o Stróżach pod koniec XIII wieku (lub może XI,) i przypisują przynależność wioski do Klasztoru Benedyktynów w Tyńcu. Na kartach historii Stróże pojawiają się po raz kolejny w 1369 roku i wymieniane są jako jedna z wsi królewskich. Następną wzmianka pochodzi z dokumentu króla Kazimierza Jagiellończyka z 2 listopada 1478 roku, gdy wioska jest wymieniana w akcie rozgraniczenia Charzewic i Opatkowic (obecnie Zakliczyn). Według Słownika Lindego nazwa miejscowości pochodzi od powinności strażniczej chłopów, którzy kolejno mieli odprawiać straż nocną we dworze starosty czchowskiego, który właśnie tutaj miał swoją siedzibę. W tej właśnie posiadłości na świat przysłała w 1603 roku Marianna Marchocka, córka starosty Pawła Marchockiego, Karmelitanka oraz kandydatka na ołtarze. W 1656 roku na terenie Stróż doszło do potyczki pomiędzy żołnierzami szwedzkimi, a mieszkańcami Zakliczyna. W wiosce znajduje się mogiła poległych wówczas rajtarów. Stróże były miejscem odwiedzanym i lubianym przez sławnych Polaków. W dworze w okresie II Rzeczypospolitej często gościł Jacek Malczewski. Kronika rodziny Dunikowskich donosi o jeszcze jednym, dostojnym gościu. 18 lipca 1929 roku na dwór przybył sam Prezydent RP Ignacy Mościcki. Dwór i park dworski jest najcenniejszym zabytkiem w Stróżach. Został zbudowany na przełomie XVIII i XIX wieku, a około roku 1930 gruntownie przebudowany w stylu neobarokowym. Dwór, w którym obecnie mieści się Dom Pomocy Społecznej, otacza park założony na początku XX wieku. Należy także zwrócić uwagę na kamienny krzyż, znajdujący się w centrum wsi oraz na kamień u jego podnóża. Przed wiekami pełnił on funkcję pręgierza do karania niepokornych kmieci.

Podczas I wojny światowej przez Stróże przebiegała linia frontu, a sama miejscowość była zajęta przez wojska rosyjskie. Z kolei podczas II wojny światowej w budynkach dworskich stacjonowały oddziały niemieckie.

Czy wiecie, że:

- W latach 1845 - 1846 przebywał w dworku rodziny Dunikowskich, znany polski poeta, podróżnik Maciej Bogusz Stęczyński. Zastała go tutaj rabacja galicyjska, podczas której został dotkliwie pobity, a także aresztowany przez lokalnych chłopów i przewieziony do tarnowskiego aresztu, z którego został wypuszczony po kilku miesiącach.

Wesołów



Miejscowość leżąca w centrum Gminy, sąsiadująca od zachodu z Zakliczynem. Jest to jedna z najstarszych wiosek na tym terenie, a jej historia jest ściśle związana ze stolicą Gminy. W dokumentach historycznych Wesołów należy utożsamiać z nazwą Ujazd. Dopiero z biegiem wieków przyjęła się obecna nazwa. Pierwszą informację o Ujeździe można odnaleźć w dokumentach legata papieskiego Idziego z początku XII wieku, w których potwierdza przynależność wioski, ale także Opatkowic do Zakonu Benedyktynów w Tyńcu. Miejscowość ta leżała na szlaku handlowym z Krakowa do Biecza, w tym miejscu istniała też przeprawa przez Dunajec. Ujazd był miejscem, które pozwalało podróżującym kupcom posilić się i wypocząć, gdyż tutaj znajdowała się przydrożna karczma. Był on też przedmiotem sporu pomiędzy opactwem tyńieckim, a Spytkiem IV z Melsztyna. Na początku XVI wieku Ujazd przejęła w swoje władanie rodzina Jordanów herbu Trąby (w tym samym czasie nabyli zamek melsztyński oraz Opatkowice, którym prawa miejskie nadał Spytek Wawrzyniec Jordan i przemianował je na Zakliczyn).

Pod koniec XIX wieku zostaje w Wesołowie wybudowany drewniany most, który kilkakrotnie był niszczone przez powódzie, ale także podczas I wojny światowej, kiedy to Austriacy spalili przeprawę, aby uniemożliwić wojskom rosyjskim przekroczenie rzeki. Odbudowywany wielokrotnie most, służył podróżującym aż do 1978 roku, kiedy otworzono nowy most prowadzący z Roztoki do Zakliczyna. Po starym moście pozostały jedynie dwa przyczółki na obu brzegach Dunajca. Do ciekawych zabytków należy kapliczka z figurą św. Jana Nepomucena. Została ona przyniesiona przez powódź w 1813 roku i stoi obecnie przy drodze do starej przeprawy. Wesołów tracąc przeprawę zyskał ciszę i spokój. Jest to obecnie doskonałe miejsce do uprawiania turystyki pieszej i rowerowej (przebiega tędy trasa VeloDunajec).

Czy wiecie, że:

- W Wesołowie działa jedyny w gminie młyn mechaniczny w którym doskonale spisują się ponad 100 letnie - zabytkowe urządzenia młynarskie.

Wola Stróska

Miejscowość leżąca u podnóża szczytu Mogiła w pasie Pogórze Rożnowskiego, na południe od drogi powiatowej Zakliczyn - Czchów. Historia wioski jest bardzo słabo udokumentowana, jedna z niewielu informacji pochodzi z połowy XIV wieku i dotyczy statusu wsi, która zaliczała się do grona posiadłości królew-

KINO ZA ROGIEM ZCK

REPERTUAR

LIPIEC 2024



wtorek 2 lipca

10:00 "Rycerz Błazka.

Pogromca smoków"

animowany/+5lat

12:00 "Co w trawie piszczy?"

animowany/+7lat

14:00 "Jak zostałem samurajem"

animowany/+7lat

środa 3 lipca

16:00 "Paddington"

familijny/+7lat

18:00 "Sami swoi. Początek"

komedialna /+15lat

piątek 5 lipca

16:00 "Paddington 2"

familijny/+7lat

18:00 "Za duży na bajki"

familijny/+9lat

sobota 6 lipca

10:00 "Rysiek Lwie Serce"

animowany/+5lat

12:00 "Turu. W pogoni za sławą"

animowany/+7lat

14:00 "Wojna z dziadkiem"

familijny/+9lat

poniedziałek 8 lipca

10:00 "Praziomek"

animowany/+5lat

12:00 "Był sobie pies"

familijny/+9lat

14:00 "Akademia Pana Kleksa"

familijny/+12lat

środa 10 lipca

17:00 "Gamba"

animowany/+7lat

czwartek 11 lipca

10:00 "Filonek Bezogonek"

animowany/+5lat

12:00 "Był sobie pies 2"

familijny/+9lat

14:00 "Detektyw Bruno"

familijny/+9lat

piątek 12 lipca

16:00 "Guliwer"

animowany/+7lat

18:00 "Powołany 2"

dokumentalny/+16lat

sobota 13 lipca

10:00 "Dzielny Kogut Maniek"

animowany/+5lat

12:00 "Koati"

animowany/+7lat

14:00 "Szczęściara"

familijny/+9lat

wtorek 16 lipca

10:00 "Skąd się biorą sny"

animowany/+5lat

12:00 "Sawa. Mały wielki bohater"

animowany/+7lat

14:00 "Hugo i łowcy duchów"

familijny/+7lat

środa 17 lipca

16:00 "Za duży na bajki 2"

familijny/+10lat

18:00 "Czarna owca"

komedialna /+16lat

czwartek 18 lipca

10:00 "Mama Mu wraca do domu"

animowany/+5lat

12:00 "Dudi: Cała naprzód"

animowany/+7lat

14:00 "Mia i Ja"

animowany/+7lat

piątek 19 lipca

10:00 "Ernest i Celestyna.

Misja muzyka"

animowany/+6lat

12:00 "Corgi. Psiak królowej"

animowany/+7lat

14:00 "Jak ocalić smoka"

animowany/+9lat

bilet normalny: 12zł

bilet ulgowy: 10zł





skich. Osada najprawdopodobniej wyodrębniła się z pobliskich Stróż.

W lasach Woli Stróskiej podczas II wojny światowej bardzo aktywne były oddziały partyzantki Armii Krajowej. Na szczycie wzgórza, na czas akcji Burza umieszczono leśny szpitalik, w którym walczący leczyli odniesione rany. Punkt sanitarny był dobrze ukryty wśród gęstego lasu, jednak na skutek zdrady, Niemcy dowiedzieli się o nim i postanowili go zlikwidować. Z 4 na 5 października 1944 roku oddziały niemieckiej żandarmerii zaatakowały pozycje partyzantów. Z powodu złych warunków atmosferycznych oraz braku odpowiedniej komunikacji, oddział Armii Krajowej został zaskoczony przez wroga. Niemcy próbowali okrążyć stanowiska partyzantów, jednak dzięki silnemu oporowi i gęstej mgłę, nie zdołali całkiem rozbić szyku obrońców. Potyczka zakończyła się około godziny 16:30 wycofaniem obu walczących stron. Partyzanci ponieśli ciężkie straty – poległo 9 żołnierzy oraz Władysław Mossoczy – pochodzący z Brzeska, student medycyny Uniwersytetu Jagiellońskiego, który pełnił opiekę medyczną nad rannymi. Według późniejszych relacji partyzantów wśród Niemców było 15 rannych i zabitych. Odrestaurowany szpitalik do dziś stoi w lasach Woli i przypomina o tragedii poległych. Każdego roku w październiku w tym samym miejscu, w którym zginęli walczący o wolną Polskę, odbywają się uroczystości patriotyczne ku ich pamięci. W miejscu zbiorowej mogiły w 1986 roku partyzanci, którzy przetrwali wojenną zawieruchę, ufundowali pamiątkowy obelisk dla upamiętnienia towarzyszy broni. Do odwiedzenia Woli Stróskiej powinna zachęcić nas jej przyroda. Jest to spokojne miejsce, obfitujące w piękne, zapierające dech w piersiach krajobrazy. Szczególnie urzekający jest pejzaż Kotliny Zakliczyńskiej, płynącego przez nią Dunajca i zamykających ją wznieście Pogorza Wiśnickiego.

Czy wiecie, że:

- *Jak mówi legenda: przed wieloma wiekami na terenie obecnej Woli Stróskiej istniała wioska, w której zamieszkiwali głównie niezamożni chłopi. Pośród nich żyła także piękna dziewczyna oraz chłopiec, którzy bardzo się kochali. Niestety ukochana zapadła na ciężką chorobę i nic, ani nikt nie był w stanie jej pomóc. Chłopiec czuwał przy ukochanej dniem i nocą, jednak wkrótce zmarła. Została pochowana w ziemnej mogiłę. Chłopiec codziennie, do końca życia przychodził na grób dziewczyny, zostawiając na nim grudkę ziemi. I tak powstała wysoka góra Mogiła, która do dziś jest pamiątką i symbolem wielkiej miłości.*

Wróblowice



Miejscowość położona w północno – wschodniej części Gminy Zakliczyn na prawym brzegu Dunajca przy drodze powiatowej Zakliczyn - Tarnów. Udokumentowana historia miejscowości pochodzi z II połowy XIV wieku. Spytek z Melszty na wspierający Jadwigę i unię polsko – litewską w 1385 roku uzyskał od królowej zgodę na lokację swoich posiadłości na prawie magdeburskim, pośród których znajdowały się Wróblowice. Początkowo wioska była podzielona na dwie części: Górne i Dolne, które z biegiem czasu połączyły się w jedną miejscowość, najprawdopodobniej około XVI wieku. Jak podaje Jan Długosz, od początku istnienia Wróblowice należały do parafii opatkowickiej i tam też mieszkańcy odprowadzali dziesięcinę co dwa lata. Były typową wioską rycerską, a następnie szlachecką. W połowie XV należały do Jakuba i Jana herbu Strzemię. Połączone w jedną wieś Wróblowice pod koniec XVI wieku były własnością Stanisława Kowalewskiego. Na przełomie XVIII i XIX wieku były w rękach rodziny Lanckorońskich. Historia miejscowości do wieku XX jest dość słabo udokumentowana. Na terenie Wróblowic miał miejsce również epizod kampanii wrześniowej. 6 września 1939 roku 24 Dywizja Piechoty, dowodzona przez płk. Bolesława Marię Krzyżanowskiego powstrzymała nacierającą 4 Dywizję Lekką Wehrmachtu, a następnie zgodnie z rozkazem gen. Fabrycego wycofała się nad Wisłokę, w celu osłony drogi na Lwów.

Czy wiecie, że:

- *Najbardziej interesującym zabytkiem Wróblowic jest eklektyczny dwór, który pochodzi z 1895 roku. Jest to murywany, parterowy, podpiwniczony budynek. Należy zwrócić szczególną uwagę na wejście do piwnicy. Zdobi je renesansowy, kamienny portal, który pochodzi najprawdopodobniej z melsztyńskiego zamku.*

Zawada Lanckorońska

Miejscowość położona na lewym brzegu Dunajca, na wznieśniętach Pogorza Wiśnickiego przy drodze krajowej nr 980 Jurków – Biecz, kryje w sobie bardzo niezwykłą historię. Pierwsze wzmianki pisane o Zawadzie Lanckorońskiej pochodzą z 1347 roku. Wymienia ją Jan Długosz jako Zawodczauy, należące do parafii melsztyńskiej. Pod koniec XVI wieku należała do pana na zamku melsztyńskim – Spytka Jordana. Tyle

o odległej historii Zawady donoszą źródła pisane. Znacznie ciekawsze informacje o przeszłości dostarczają nam źródła niepisane. Badania archeologiczne na tym terenie były prowadzone od początku XX wieku, kontynuowane w latach 1938 – 1939, 1966 – 1967 (w ramach Karpackiej Ekspedycji Archeologicznej) oraz w roku 1993. Podczas tych poszukiwań naukowcy ustalili, że na wysokim wzniesieniu górującym nad doliną Dunajca przed wiekami istniał potężny, prastawiański gród. Datuje się, że początki urbanizacji na tym terenie sięgają VI wieku p.n.e. Z tego okresu pochodziły przedmioty użytku codziennego, odnalezione w Zawadzie Lanckorońskiej. W okresie lateńskim oraz wpływów rzymskich obszar ten w dalszym ciągu był zamieszany. Istnieją przekazy, że w tym miejscu mogli stacjonować rzymscy legioniści. Osada została najprawdopodobniej zasiedlona ponownie na większą skalę we wczesnym średniowieczu, a największy okres świetności przypada na X wiek. Jednak gród nie rozwinął się, ani nie przekształcił w ośrodek typu miejskiego, ponieważ zapewne został zniszczony na początku XI wieku. Sugeruje to duża liczba grotów strzał odnalezionych na terenie grodu, charakterystycznych dla tego okresu i wyrzeczonych w kierunku wałów.



Grodzisko składało się z dwóch części: zamczyska – o powierzchni ok 2 hektarów oraz miejsciska – podgrodzie o ponad dwukrotnie większej powierzchni. Gród był otoczony potężnym wałem, który przy podstawie osiągał szerokość dochodzącą do 19 metrów. Do elementów obronnych zaliczyć również należy częstokół oraz palisadę. Wejścia do grodu strzegły dwie bramy. Jako ciekawostkę należy dodać, że wały budowano w oparciu o konstrukcję przekładową, a nie skrzynkową, która jest charakterystyczna dla grodów wielkopolskich, jak np. w Biskupinie.

Podczas badań archeologicznych wydobyto wiele ciekawych eksponatów, przede wszystkim ceramiki, ale również fragmenty żaren, grotów, czy upręży końskiej. Jednak najciekawsze znalezisko miało miejsce w 1932 roku i zostało dokonane przypadkowo przez okolicznych mieszkańców. Odkryli oni wówczas skarb – 30 srebrnych ozdób, paciorków oraz kolczyków o ogromnej wartości historycznej. W latach późniejszych odkryto także pewną ilość grzywn

siekieropodobnych, które przed wiekami pełniły funkcję pieniądza. Swoje piętno w historii Zawady odcisnęła również II wojna światowa. 1 sierpnia 1944 roku Niemcy w odwecie za zabicie żołnierza służby pomocniczej, bestialsko zamordowali 8 mieszkańców wioski. Ich pamięć uczczono obeliskiem, który znajduje się przy drodze krajowej.

ZAKLICZYŃSKIE CENTRUM KULTURY ZAPRASZA NA :

ZAJĘCIA TANECZNE DLA DZIECI

Wiek uczestników

dzieci od 3 lat
(3 i 4 latki biorą udział
w zajęciach z opiekunem)

Terminy:

czwartki od 16.30 do 17.30
04.07.2024 r.
11.07.2024 r.
18.07.2024 r.
25.07.2024 r.
01.08.2024 r.

Lokalizacja

Ratusz w Zakliczynie- sala Jordana

Kwota

5 spotkań - 75 zł- płatne na
pierwszych zajęciach

Prowadzący

Krzysztof Węglarczyk



Zapisy pod nr tel:

Magda: 787 353 749

Szczegóły i więcej informacji:

Krzysztof: 666250305

Czy wiecie, że:

- Warto zastanowić się nad genezą nazwy miejscowości. Pierwszy człon „Zawada”, to dawne określenie grodu, który miał zawadzać najeźdźcy podczas najazdu lub miejsce, o które koniecznie trzeba było zawadzić podczas podróży, w celu wymiany handlowej. Druga część „Lanckorońska” odnosi się do ostatnich posiadaczy tej wioski – rodziny Lanckorońskich.

STACJA KONTROLI POJAZDÓW



MARCAR M. WOLAK

14 665 33 29
501 215 205

UL. RUCHU OPORU 32
32-840 ZAKLICZYN

PRZEGLĄDY REJESTRACYJNE



GEOMETRIA 3D

DO KAŻDEGO
PRZEGLĄDU
GRATIS!

ZAPRASZAMY PON-PT 8-18 SOB. 8-14

Oprócz walorów historycznych, Zawada posiada także ogromne zalety przyrodnicze. Piękne umiejscowienie, nad brzegiem Dunajca i urokliwe położenie na wzgórzach Pogórza Wiśnickiego sprawia, że jest to bardzo popularne wśród turystów, którzy bardzo chętnie decydują się na wypoczynek w tej miejscowości.

Zdonia

Miejscowość położona na południe od Zakliczyna, częściowo na nizinym obszarze Kotliny Zakliczyńskiej, a częściowo na wzniesieniach Białej Góry, przy drodze powiatowej Zakliczyn - Czchów. Historia tej miejscowości zawsze była związana z sąsiadującym Zakliczynom. Pierwsze informacje pojawiają się już w 1086 roku w źródłach historycznych i wspominają o osadzie



Zdonovici, która ewoluowała we współczesną Zdonię. Kolejną wzmiankę odnajdujemy w dokumentach legata papieskiego Idziego z początku XII wieku, który przypisuje tę miejscowość tynieckim benedyktynom (podobnie jak i Wesołów). Wioska, jak i wiele innych z terenu Gminy Zakliczyn zostaje wymieniona przez Jana Długosza. Rok 1374 jest bardzo ważną datą w historii miejscowości, gdyż zostaje ona oddana w zastaw Janowi z Melsztyna przez opata z Tyńca. W 1557 roku przechodzi ona w ręce Spytka Wawrzyńca z rodu Jordanów wraz z Opatkowicami i Ujazdem (Zakliczynom i Wesołowem) w wyniku zamiany z klasztorem tynieckim za Polichty i Brzozową, co potwierdza król Zygmunt August w 1564 roku. Dalsza historia jest mało dokładnie odnotowana, o miejscowości, a dokładniej o jej mieszkańcach wspominają kroniki Ojców Franciszkanów z Zakliczyna.

Do najciekawszych zabytków należy dwór, wybudowany w II połowie XIX wieku, przebudowany w 1902 roku w stylu eklektycznym. Wokół dworu znajdują się pozostałości parku dworskiego oraz sadzawka. Kolejnymi pamiątkami przeszłości są kapliczki. Szczególnie jedna powinna zwrócić dużą uwagę, znajduje się ona w sąsiedztwie 4 lip drobnolistnych, które posiadają status pomników przyrody.

Przez miejscowość przebiega ścieżka pieszo - rowerowa biegnąca od Zakliczyna do Filipowic.

Czy wiecie, że:

- W czasie I wojny światowej na wzgórzach Zdoni stacjonowały oddziały rosyjskie i były tutaj prowadzone ciężkie walki.

TK - Beton

Betoniarnia Roztoka

- BETON TOWAROWY

- BETON POŚADZKOWY

- BETON NA STABILIZACJĘ GRUNTU



600 665 659

biuro 733 555 513

@ biuro@tk-beton.pl

www.TK-Beton.pl